



Для перехода на сайт  
сканируй QR code

[www.pitstop.kz](http://www.pitstop.kz)

LEXUS LUXURY MOVER  
SKODA KODIAQ  
CADILLAC CT5  
ШОУРУМ

DEFENDER BLACK EDITION  
ABT URUS SCATENATO  
ТЮНИНГ

ОКТАБРЬ В ИСТОРИИ  
ХРОНОГРАФ



DUCATI DESERTX RALLY  
APRILIA SR GT REPLICA  
BMW R 1300 GS  
BRABUS 1300 R  
VULCAN S  
МОТОКЛУБ

# НОВЫЙ BMW X2



МОТОКЛУБ  
VERSYS 650 2024



КОНЦЕПТ  
NISSAN CONCEPT 20-23







ДОВЕРЬ НАМ СВОИ ЗАБОТЫ!



### ДИЗАЙН

Разработка логотипов, фирменного стиля, упаковки.  
Наружная реклама. Любая полиграфия, от визитки до книги.  
Даем консультации.

### ШИРОКОФОРМАТНАЯ ПЕЧАТЬ

Печать на цветной пленке, оракале, виниле, фотобумаге,  
оконной сетке, баннере.

### ПЕЧАТНЫЕ СМИ

Разработка рекламных модулей, адаптация, перевод.  
Разработка концепции, слоганов.  
Реклама в печатной прессе.

офсетная печать

### ИЗГОТОВЛЕНИЕ ПОЛИГРАФИИ

Буклеты, брошюры, лифлеты, флаеры,  
плакаты, календари, визитки, каталоги, пакеты,  
конверты и прочее.

### СУВЕНИРНАЯ ПРОДУКЦИЯ

Брелоки, текстиль, различные гаджеты и  
сувениры – продажа и брендирование.

### КОМПЬЮТЕРНАЯ ВЫШИВКА

Вышивка на крое, бейсболках, футболках.  
Эксклюзивная вышивка. Изготовление шевронов.  
Пошив спецодежды.



Товарный знак "Pitstop" охраняется в соответствии с Законом "Об интеллектуальной собственности РК".



### Журнал Pitstop № 10 (190)-2023

Издается ежемесячно с октября 2007 г.

**Собственник и издатель:** ТОО «Нувэль Казахстан»

Журнал зарегистрирован в Агентстве Республики Казахстан по связи и информации.

Свидетельство: # 9058-Ж от 20.03.2008

**Редакция:** г. Алматы, ул. Сарсенбаева, 7

Главный редактор – Дмитрий Саблин

Связь с редакцией: тел. +7 727 296 98 09,

info@pitstop.kz

Тираж: 3000 экземпляров, 11 номеров в год

Обозреватели и авторы номера: Андрей Сафонов,

Сергей Камнев, Серик Туленов, Михаил Логинов,

Илья Фарбер

**Рекламный отдел:** +7 777 296 98 09

Рекламные материалы, отмеченные словом

«Реклама», и статьи с пометкой PR публикуются на платной основе.

Журнал распространяется на платной и бесплатной основе.

**Отпечатано:** Print House Gerona, г. Алматы,

ул. Сатпаева, 30а/3, оф. 124

Мнение авторов не всегда отражает точку зрения редакции. Редакция не несет ответственности за содержание рекламных статей, рекламных модулей и качество рекламируемых товаров/услуг. Рукописи не возвращаются и не рецензируются. Ответственность за использование фотоматериала в рекламных статьях несет рекламодатель. Перепечатка материалов в печатной прессе разрешена со ссылкой «...по материалам журнала Pitstop (www.pitstop.kz)». В сети Интернет перепечатка разрешена только при условии сохранения активной ссылки на источник: «...по материалам журнала Pitstop». Название журнала должно включать гиперссылку на www.pitstop.kz

Nouvelle Kazakhstan © 2023

# ЧИТАЙТЕ В НОМЕРЕ



### СМЕЛЫЕ ИДЕИ ОБРЕЛИ ФОРМУ

В Лондоне президент и главный исполнительный директор Nissan Макото Учида представил городской электроприводный спортивный концепт-кар под названием Nissan Concept 20-23. Машина создана в честь 20-летия основания Nissan Design Europe (NDE).



### LUXURY MOVER

– МИНИВЭН С НАЧИНКОЙ ЛИМУЗИНА

Lexus представил в Европе образец совершенно нового для него типа автомобилей, который ранее не производился компанией для европейских потребителей. Это Luxury Mover – автомобиль, сочетающий в себе качества флагманского лимузина и вместительность минивэна.



### СТ5 – НОВИНКА В ДУХЕ ТРАДИЦИЙ

На Североамериканском международном автосалоне в Детройте компания Cadillac представила обновленную спортивную версию седана ST5. Версия 2025 модельного года имеет сенсорный цветной дисплей диагональю 33 дюйма со светодиодной подсветкой.



### НОВАЯ ВЕРСИЯ SKODA KODIAQ

Skoda представила обновленную версию большого внедорожника Kodiaq. Второе поколение модели приобрело изменения в дизайне, новые функции систем безопасности и помощи, а также еще большее внутреннее пространство.



### ABT URUS SCATENATO:

МОЩЬ И ЭЛЕГАНТНОСТЬ

Эксклюзивная специальная модель ABT Urus Scatenato выпущена ограниченной серией в 99 экземпляров. Этот автомобиль, по мнению авторов проекта, являет собой впечатляющий этап эволюции внедорожника Lamborghini Urus.



### РАЛЛИЙНАЯ ВЕРСИЯ БЕЗ КОМПРОМИССОВ

Компания Ducati разработала специализированную версию байка для жесткого бездорожья Ducati DesertX Rally. Этот раллийный мотоцикл тщательно проработан с точки зрения функциональности, надежности и максимальной производительности.

## УВАЖАЕМЫЕ ЧИТАТЕЛИ!

Предлагаем вам подписаться на получение новостей нашего сайта (новости будут приходить еженедельно) и получение уведомлений о выходе нового выпуска журнала.

Чтение нашего журнала в электронном виде доступно на наиболее популярных мировых площадках электронной прессы. Эти сервисы предоставляют возможность читать наш журнал, используя компьютер – через web-браузер, планшет или смартфон, посредством различных приложений. Перечисленные нами сервисы также предлагают возможность оформления подписки с получением уведомления о выходе нового номера.



Для перехода на страницу подписки сканируй QR code

Скачайте актуальный выпуск журнала в формате PDF с сайта [www.pitstop.kz](http://www.pitstop.kz)



**PRESSA.RU**

Русскоязычный ресурс чтения электронной прессы. На сайте компании представлена возможность бесплатно просматривать и скачивать новые и архивные номера журнала Pitstop.



Download on the App Store

ANDROID APP ON Google play



**MAGZTER**

Мультиязычный глобальный ресурс, позволяющий просматривать и подписываться на электронные журналы и газеты.



Download on the App Store

ANDROID APP ON Google play



**ISSUU**

Мультиязычный ресурс, позволяющий просматривать и подписываться на электронные журналы и газеты. Возможно, потребуется VPN.



Download on the App Store

ANDROID APP ON Google play







В нашей стране стартовали официальные продажи четвертого поколения седана Geely Emgrand. Автомобиль интересен выбором комплектаций и тем, что получил адаптацию к дорожно-климатическим условиям нашей страны. А еще это самый продаваемый седан на протяжении десяти лет в Китае. С момента запуска модели в 2009 году автомобилей Emgrand продано более 3,7 миллиона.

Это первый седан Geely, построенный для зарубежных рынков на платформе ВМА. На казахстанском рынке модель представлена в пяти комплектациях. Вариабельность комплектации предполагает различия в оснащении и отделке, а также разный набор опций для водителя и пассажиров. В базовой комплектации предусмотрен восьмидюймовый центральный дисплей. Модель также имеет бесключевой доступ, круиз-контроль, запуск двигателя кнопкой и прочие полезные функции.

Машина оснащена полутуралитровым атмосферным бензиновым двигателем мощностью 122 лошадиные силы. Трансмиссия предлагается пятиступенчатая механическая либо шестиступенчатая автоматическая, привод – передний. В



## GEELY EMGRAND В КАЗАХСТАНЕ

конструкции модели широко использовались наработки и технические решения инженеров Volvo.

Поперечное пространство сзади равно полутора метрам, это значит, что на задних сиденьях смогут разместиться трое взрослых пассажиров. Удобно и то,

что высота трансмиссионного тоннеля составляет всего 3,4 сантиметра.

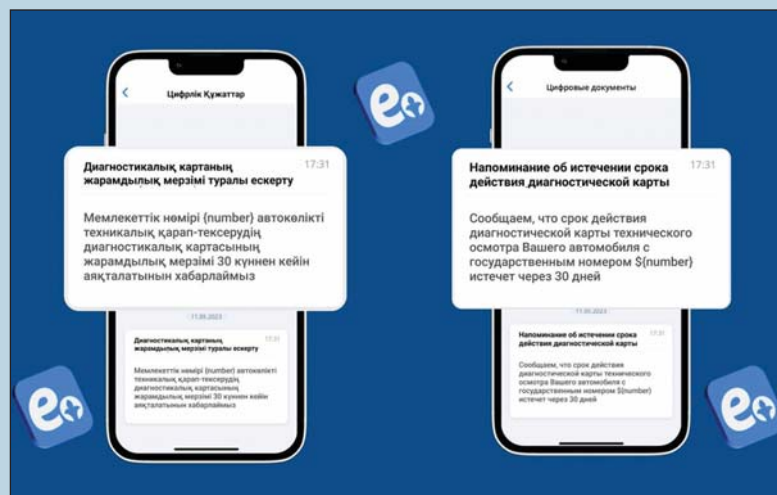
Объем багажного пространства Geely Emgrand – от 500 до 1100 литров. Багажное отделение автомобиля оснащено системой бесконтактного открытия.



Уведомления об истечении срока действия диагностической карты технического осмотра начали получать казахстанцы. Сообщение приходит на смартфон в разделе «Уведомления» мобильного приложения eGovmobile за месяц до окончания срока действия документа или же в виде SMS от оператора 1414.

Заблаговременное предупреждение позволяет гражданам вовремя подготовить автомобиль к техническому осмотру и пройти эту обязательную процедуру. В мобильном приложении eGovmobile в разделе «Цифровые документы» можно просмотреть и диагностическую карту технического осмотра. Автовладельцы могут использовать электронную версию документа наравне с бумажной, предоставляя к нему доступ через QR-код. Как сообщили в руководстве АО «Национальные информационные технологии», эта организация намерена расширить практику полезных уведомлений для граждан.

## ПОЛЕЗНОЕ ПРЕДУПРЕЖДЕНИЕ







ДЛЯ ПРОСМОТРА ДРУГИХ МАТЕРИАЛОВ  
В ЭТОЙ РУБРИКЕ СКАНИРУЙ QR CODE

# ОБНОВЛЕННЫЙ И ПОЛНОПРИВОДНЫЙ

**В** Алматы состоялась презентация обновленной версии городского полноприводного пятиместного кроссовера Chery Tiggo 7 Pro и полноприводной версии этой модели Chery Tiggo 7 Pro Max.

Третье поколение Tiggo 7 сохранило прежние габариты. Длина составляет 4,5 м, ширина 1,8 м, высота 1,7. В экстерьере автомобиля наиболее яркими элементами обновления являются шестигранная фальшрадиаторная решетка с хромированными бусинами, а также новые противотуманные фары T-crystal с функцией подсветки поворотов.

Переднеприводную версию модели приводит в движение полуторалитровый турбированный двигатель Acteco мощностью 147 л. с., агрегатированный с бесступенчатым вариатором CVT25.

Полноприводный Chery Tiggo 7 Pro Max оснащен двигателем 1.6T GDI и семиступенчатой роботизированной коробкой передач DCT7. Мощность этого мотора равна 150 лошадиным силам. Система полного привода разрабатывалась при участии специалистов немецкого концерна ZF. Водитель



интернет.содор

может использовать один из шести режимов движения: «эко», «комфорт», «спорт», «снег», «грунт» и режим 4x4. Как заявляет производитель, полноприводный Chery Tiggo 7 Pro Max способен преодолевать подъемы крутизной в 45 градусов.

Комфортные условия в салоне поддерживают эргономичные вентиля-

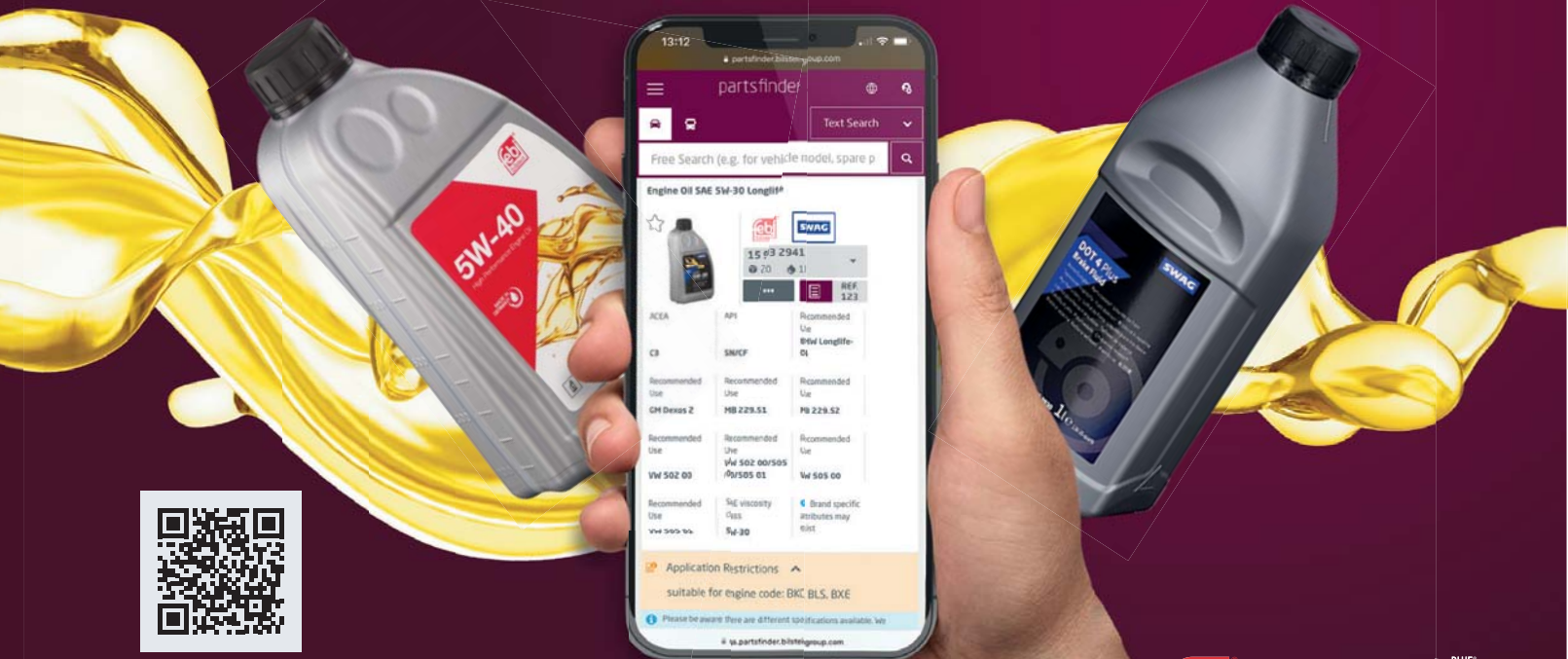
руемые подогреваемые сиденья с функцией памяти настроек, осуществлять которые помогает электропривод. В зимний пакет включены обогрев рулевого колеса, ветрового и заднего стекол, форсунок омывателя и внешних зеркал. Безопасность в обоих вариантах модели обеспечивает усовершенствованная версия комплекса ADAS.

Реклама

partsfinder  
**fluidfinder** 

**bilsteingroup**<sup>®</sup>

## НОВАЯ ФУНКЦИЯ ОНЛАЙН-КАТАЛОГА PARTSFINDER ДЛЯ ПОДБОРА ТЕХНИЧЕСКИХ ЖИДКОСТЕЙ



**partsfinder.bilsteingroup.com**







# ВЫСТАВКА С ШИРОКОЙ ГЕОГРАФИЕЙ

**Н**аиболее масштабно на площадке KAZAUTOEXPO были представлены такие компании, как Tradex, «ВМПавто», «Цзиньсюечи». Компания Tradex показала на своем стенде тормозные диски и колодки, амортизаторы, аккумуляторы, генераторы, стартеры, водяные насосы, топливные форсунки и корзины сцепления, а также моторное масло, технические жидкости и фильтры. Эта небольшая французская компания, работающая в ОАЭ, представлена в каталоге TecDoc как международный поставщик разнообразных компонентов, материалов и деталей.

Группа компаний «ВМПавто» (Санкт-Петербург, Россия) была представлена на выставке брендом смазочных материалов MS. Стенд этого производителя вызвал немалый интерес посетителей. Работая с 2003 года, компания занимается научно-исследовательской деятельностью, направленной на разработку полного производственного цикла и выпуск смазочных материалов широкого спектра применений. В ассортименте насчитывается около 4000 рецептур смазок – для горнодобывающей, строительной и дорожной техники, снегоходов, легкового и грузового автотранспорта, а также специальные смазки для суппортов, преобразователь ржавчины, керамический антипригарный спрей для сварочных работ, чистящие пасты для рук, монтажные и полировальные пасты.

Компания «Цзиньсюечи» из Урумчи (Китай) показала продукцию, выпускаемую под брендом JXS: моторное масло для бензиновых и дизельных двигателей, масла для промышленной и сельскохозяйственной техники. В ассортименте компании в числе прочих продуктов представлены синтетическое моторное масло для гоночных автомобилей; масло для коробки передач с двойным сцеплением; специальное масло для двигателей, работающих на газе; масло для турбированных моторов; масла для мототехники и моющие масла для очистки двигателей.

Компания AMSOil продемонстрировала масла, разработанные в США для мотоциклов с классическими двигателями V-Twin, а также широкий ассортимент специальных продуктов – присадки, гидравлические жидкости, средства защиты для мототехники.

Экспонент Elite Oil – эксклюзивный дистрибьютор компании MAG Lube LLC на территории Казахстана. Головной же офис располагается в Объединенных Арабских Эмиратах. На выставке под брендом MAG были показаны моторные и трансмиссионные масла для легковых и грузовых автомобилей, а также для спортивных мотоциклов.

Масла для тяжелой карьерной техники



В Алматы с 17 по 19 октября проходила международная специализированная выставка автозапчастей, материалов и оборудования KAZAUTOEXPO. В этом году в экспозиции помимо стендов казахстанских компаний были представлены стенды компаний из Беларуси, Кыргызстана, Китая, ОАЭ, России и Турции.







ДЛЯ ПРОСМОТРА ДРУГИХ МАТЕРИАЛОВ  
В ЭТОЙ РУБРИКЕ СКАНИРУЙ QR CODE

и линейку Sport представила на выставке компания «Технохим» с брендом Relynolli. Этот поставщик смазочных материалов из России позиционирует свою продукцию как моторные масла, противостоящие высоким температурным и динамическим нагрузкам. Сотрудники компании гордятся тем, что самостоятельно разрабатывают присадки для масел в собственной лаборатории на основе научного багажа, знаний и опыта.

Компания Kapесо представила на выставке широкий ассортимент масляных, топливных, воздушных и салонных фильтров, а также очиститель карбюратора и дросселя и многоцелевую проникающую смазку. Компания сообщает, что самостоятельно разрабатывает составы для автохимии и выбирает только качественное сырье от надежных поставщиков для производства.

Моторные масла и охлаждающие жидкости были представлены на стенде белорусской компании OnzOil, которая подчеркивает, что продукция изготавливается по немецким технологиям на основе высококачественных базовых масел и пакета присадок от ведущих мировых производителей.

Экспоненты из Турции продемонстрировали на выставке продукты, которые под брендом NYCO известны на международном рынке с 1959 года, когда возникло масло для двигателей истребителей. Сейчас в продуктовой линейке этой французской компании представлены запчасти для авиационной, оборонной и автомобильной промышленности. Ассортимент NYCO включает более 300 наименований. Около 80% объема продаж поставляется на экспорт более чем в 100 стран мира.

Компания АМТ – официальный дилер WashTec на территории Казахстана и стран СНГ – представила на выставке конвейерные мойки, а также моющие порталы для легковых и грузовых автомобилей и автобусов. На сегодняшний день специалистами АМТ на территории стран СНГ построено свыше 50 объектов, в том числе четыре конвейерные мойки и 12 моек самообслуживания.

Кыргызстанская компания Expert Motors предлагает казахстанцам поставку автомобилей из Южной Кореи и Китая, обещая доставить машину в срок от 12 до 30 дней. Компания имеет 12-летний опыт в сфере услуг подбора и выкупа автомобилей, лизинга и логистики.

Услуги сертификации и технической экспертизы рекламировал на выставке казахстанский центр сертификации Kazautocert. Центр имеет собственную аккредитованную лабораторию и работает в рамках технических регламентов Таможенного союза.

В экспозиции выставки была представлена продукция немецкого производителя – компании Hengst Automotive. Фильтры этого производителя уже довольно хорошо известны на отече-



ственном рынке. В продуктовой портфеле компании есть предложения для различных применений – в промышленности, в медицине и, конечно, в автомобилестроении.

Бренд Kunlun Tyre на выставке представила компания Shinyard. В линейке присутствует продукция для карьерных грузовиков, самосвалов, автобусов и специальной техники. Присутствующая на рынке Казахстана свыше 18 лет компания Shinyard осуществляет прямые поставки от завода-изготовителя и имеет большой ассортимент продукции на собственном складе.

Атмосферу, наполненную разнообразными ароматами, создала на выставке

компания Groswerk, производящая ароматизаторы и освежители воздуха для салонов автомобилей. Компания производит продукцию на различных носителях – на картоне, с мембраной, в пластиковых и стеклянных флаконах. Наполнители, содержащие аромат, также предлагаются разные: древесные, гелевые, водно-спиртовые. Упаковка не только удобна для использования в автомобиле, но и эстетична.

В рамках деловой программы выставки KAZAUTOEXPO прошли семинары по различным темам, в том числе о продвижении продукции в социальных сетях, о роли товарных знаков в защите бизнеса, о маркетплейсе и CRM-системах.





**М**етодология и опыт, полученные на гонках командой Aston Martin Aramco Cognant Formula One (AMF1), помогли в проектировании первого серийного суперкара. Консалтинговое подразделение команды Aston Martin Performance Technologies (AMPT) напрямую помогало команде инженеров Aston Martin в трех ключевых областях разработки: динамике, аэродинамике и материалах.

Динамические характеристики Aston Martin Valhalla на 90% проектировались в цифровой модели и симуляторе F1design, а финальный этап был проведен в реальных условиях, на дороге и треке. В калибровке настроек автомобиля принимали участие пилоты AMF1 Фернандо Алонсо и Лэнс Стролл.

Эргономика кабины Valhalla имеет прямое отношение к F1. Положение водителя устроено таким образом, чтобы наилучшим образом контролировать гоночный автомобиль: пятки пилота приподняты за счет фальшпола, под которым скрыты электронные модули, а уникальное ковшеобразное сиденье из углеродного волокна можно откинуть под большим углом. Это положение гарантирует, что водитель почувствует себя по-настоящему связанным с автомобилем, ну а кроме того, помогло выстроить низкую линию крыши.

Даже беглый взгляд на нижнюю часть Valhalla, где формируется основная часть прижимной силы, показывает, как много технологий F1 вошло в аэродинамическую конструкцию нового суперкара. Впрочем, так же как и в болиде F1, для создания прижимной силы и минимизации сопротивления используются все элементы формы кузова. Однако Valhalla не ограничена правилами F1, поэтому пилот сможет пользоваться активными аэродинамическими системами как в передней, так и в задней части автомобиля. Они готовы генерировать прижимную силу в более чем 600 кг на скорости 240 км/ч, позволяя автомобилю адаптировать сцепление, баланс и воздушное сопротивление в зависимости от ситуации и выбранного режима вождения. Как считают специалисты, это позволит водителям извлечь максимум продуктивности из шасси и шин Valhalla во всем диапазоне эксплуатационных характеристик автомобиля.

Обширные знания в области вычислительной гидродинамики (CFD) и испытания в аэродинамической трубе принесли огромную пользу в проектировании формы кузова. При разработке аэродинамики «Валгаллы» использовались те же методы и оборудование, которые применялись при создании гоночного автомобиля AMR23. Valhalla имеет многоэлементные спойлеры спереди и сзади, хотя переднее антикрыло практически скрыто от глаз. Оно может лежать ровно, чтобы уменьшить сопротивление, или может быть наклонено вверх, чтобы создать

Текст: Андрей Сафонов, фотоматериал Aston Martin



**Aston Martin разработала прототип первого серийного суперкара с центральным расположением двигателя, разработанного с применением технологий «Формулы-1». Как сообщили в руководстве Aston Martin, компания намерена расширить основную линейку продуктов за счет включения в нее лучших в своем классе автомобилей, ориентированных на максимальные показатели в скорости, надежности и производительности.**



огромную прижимную силу непосредственно перед передними колесами. За передним сплиттером поверхность пола вогнута, там на скорости создается зона низкого давления, дополняющая прижимную силу. Этой функцией можно управлять как частью полного алгоритма активного управления автомобилем.

Многоэлементный задний спойлер расположен ровно, поддерживая красивые чистые линии автомобиля и одновременно создавая базовый уровень прижимной силы с минимальным сопротивлением. Однако на ходу заднее антикрыло поднимается высоко, чтобы максимизировать работу с воздушным потоком. Затем электроника автомобиля активно управляет углом атаки, чтобы наиболее успешно балансировать между максимальной прижимной силой и производительностью. Небольшие жалюзи на порогах перед задними колесами действуют как мини-диффузоры,

вытягивая поток воздуха вверх и наружу из-под автомобиля. Предусмотренные в крыше каналы питают воздухом двигатель машины и обеспечивают подачу воздуха в турбоинтеркулеры.

Команда AMPT активно работала над развитием идей применения карбона. Это положительно сказалось на моделировании жесткости и в испытаниях на ударопрочность. Конструкция кузова Valhalla, спроектированная специалистами AMPT, представляет собой сложную и изысканную композицию из углеродного волокна, созданную с использованием новой запатентованной технологии Aston Martin. Верхняя и нижняя части конструкции отлиты из углеродного композита с использованием комбинации процесса формования и автоклавной технологии. В результате получился уникальный, чрезвычайно жесткий, прочный и легкий кузов, который обеспечивает лучшие в своем классе динамические характеристики и





ДЛЯ ПРОСМОТРА ДРУГИХ МАТЕРИАЛОВ  
В ЭТОЙ РУБРИКЕ СКАНИРУЙ QR CODE

АРЦЕНАЛ  
МОЩНЫЕ, РОСКОШНЫЕ, РЕДКИЕ

pitstop

# ASTON MARTIN VALHALLA — СЕРИЙНЫЙ СПОРТКАР



безопасность без ущерба для эргономики водителя и пассажира.

Гибридная полноприводная силовая установка Valhalla включает в себя двигатель V8 с двойным турбонаддувом и три электродвигателя. В сумме агрегат выдает 1012 лошадиных сил. Два электродвигателя на передней оси позволяют Valhalla не только иметь полный привод, но и независимо контролировать крутящий момент, прикладываемый к каждому из передних колес, — метод, известный как векторизация крутящего момента. Третий электродвигатель интегрирован в трансмиссию, обеспечивая дополнительную мощность на задних колесах, а также действуя как стартер-генератор для двигателя внутреннего сгорания.

Как сообщили в Aston Martin, первый предсерийный прототип выйдет на дороги общего пользования уже в этом году, а серийное производство Valhalla начнется в 2024 году.







В Лондоне президент и главный исполнительный директор Nissan Макото Учида представил городской электроприводный спортивный концепт-кар под названием Nissan Concept 20-23. Машина создана в честь 20-летия основания Nissan Design Europe (NDE).



Текст: Сергей Камнев, фотоматериал Nissan

# NISSAN CONCEPT 20-23

## СМЕЛЫЕ ИДЕИ ОБРЕЛИ

Команде молодых дизайнеров NDE было дано простое задание: спроектировать электрический городской автомобиль, на котором им хотелось бы ездить по Лондону каждый день. В результате разработанный командой концепт представляет собой компактный хэтчбэк, на дизайн которого сильно повлиял мир компьютерных онлайн-гонок и участие Nissan в «Формуле Е». Используя историческое наследие, принимая эстафету от автомобилей Nissan Pike, таких как Be-1, Рао, Figaro и S-Cargo, Концепт 20-23 привносит в линейку малолитражных автомобилей дух XXI века.

Трехдверный кузов хэтчбэка Concept 20-23 несет на себе крупные аэродинамические компоненты спереди и сзади, а также широкую юбку, направляющую поток воздуха от передней части автомобиля через отверстия для охлаждения







ДЛЯ ПРОСМОТРА ДРУГИХ МАТЕРИАЛОВ  
В ЭТОЙ РУБРИКЕ СКАНИРУЙ QR CODE



# 1 ФОРМУ



КОНЦЕПТ-КАР

ВЫСОКОТЕХНОЛОГИЧНЫЕ РАЗРАБОТКИ, ПРОТОТИПЫ



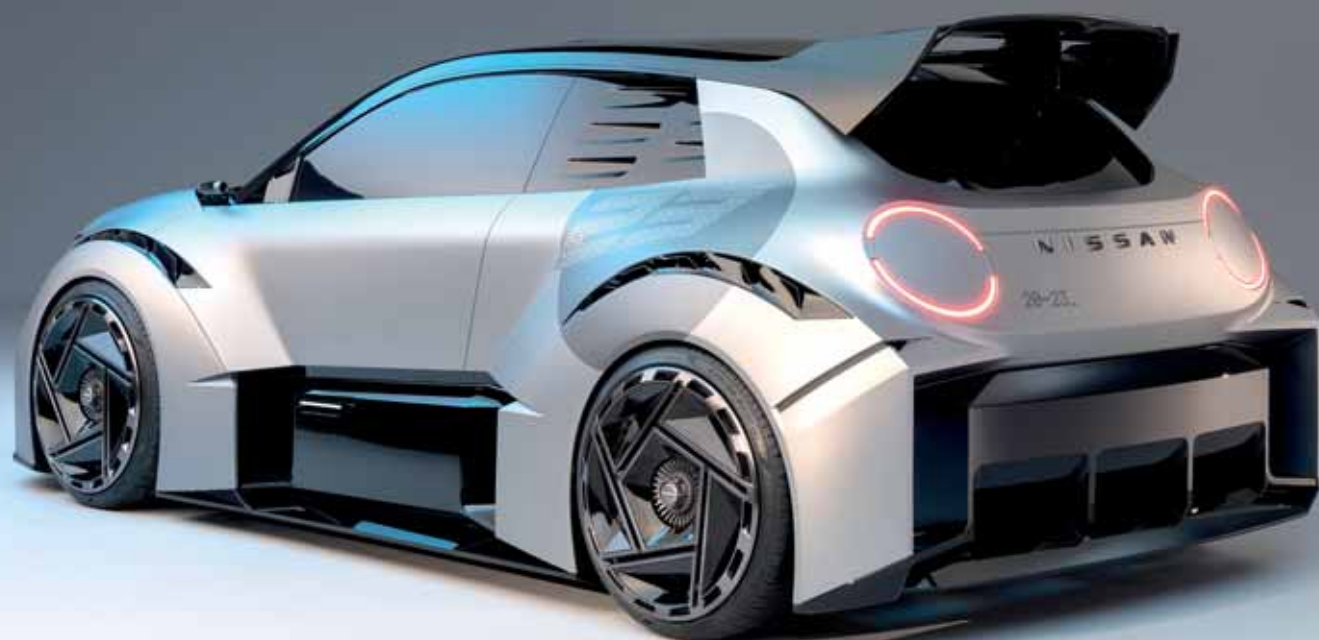
тормозов и сквозь вентиляционные дефлекторы за передними колесами.

Передняя часть автомобиля примечательна плоскостью, которая под углом поднимается от бампера к верху капота. По углам этого пространства находятся фары, выполненные в виде контурно прописанных светом изящных эллипсов. В дополнение к этому свету предусмотрены острые светодиодные лучи. Указатели поворота также являются частью светодиодного блока. В обстановке сложных форм, управляющих воздушным потоком, головной свет выглядит легко и атмосферно. Каждый из задних фонарей состоит из двух тонких полукруглых светодиодов, но в целом задняя часть автомобиля определяется крупными функциональными формами для усиления выброса воздуха из-под машины.

Брутальный характер задается автомобилю широкими колесными арками, в которые вписаны большие колеса с низкопрофильными шинами. Над арками имеются вентиляционные жалюзи, снижающие давление, которое могут создать вращающиеся на большой скорости колеса. Вертикальные проемы в широких порогах позволяют потоку воздуха охлаждать компоненты тормозной системы.

Серая краска, которой окрашен автомобиль, имеет текстурированную поверхность, создающую впечатление, что кузов высечен из цельного куска металла. Из крыши сзади плавно вытекает большой цельный спойлер с концевыми пластинами, которые изгибаются от почти вертикального положения рядом с задней стойкой к наклонному горизонтальному





элементу, создающему прижимную силу. Как отмечают разработчики, задний спойлер не ухудшает видимость, что позволяет избежать распространенной проблемы, с которой сталкиваются владельцы спортивных автомобилей. В крышу автомобиля интегрирован тонкий воздухозаборник – там, где кромка крыши соединяется с верхней частью ветрового стекла. Он обеспечивает вентиляцию салона.

Несмотря на то что Concept 20-23 изначально задумывался как исключительно экстерьерная модель, команда молодых дизайнеров создала и интерьер, отражающий спортивный характер машины и согласованный с внешним образом. Вход осуществляется через две двери-ножницы, которые поднимаются вверх от основания передних стоек. Дверные проемы пересекают распорки с мягкими защитными накладками, предохраняющими руки в районе локтей. Водителю и пассажиру приходится перешагивать через перекладины, чтобы добраться до глубоких ковшеобразных сидений, обеспечивающих плотную посадку. Они имеют почти белую отделку и большие подголовники, как в гоночных автомобилях.

Длинная рулевая колонка увенчана прямоугольным спортивным штурвалом со множеством кнопок и подрулевых рычагов. Между сиденьями расположены две металлические балки, они удерживают центральную консоль и крепятся болтами к «позвоночнику» автомобиля, выступающему из пола. Под этими балками установлен огнетушитель. Два монитора отображают важную информацию. В целом можно говорить о том, что интерьер автомобиля представляет собой футуристическую интерпретацию простой функциональности гоночного автомобиля. ■





ДЛЯ ПРОСМОТРА ДРУГИХ МАТЕРИАЛОВ  
В ЭТОЙ РУБРИКЕ СКАНИРУЙ QR CODE



# ZF НА ВЫСТАВКЕ BUSWORLD 2023

Компания ZF представила на выставке Busworld 2023 в Брюсселе свои последние достижения в области технологий для городских и междугородних автобусов, включая мировую премьеру низкопольного электрического решения ZF для городских автобусов нового поколения. Уделяя особое внимание декарбонизации, связности и безопасности, ZF демонстрирует свой постоянно расширяющийся портфель передовых систем и технологий, которые устанавливают новые отраслевые стандарты для городских и междугородних автобусов.

## Декарбонизация: мировая премьера электрической портальной оси

На стенде ZF были представлены новейшие технологии eMobility, демонстрирующие, как последние достижения компании помогут обеспечить снижение выбросов вредных веществ общественным транспортом. Центральное место на стенде ZF занимало новейшее инновационное решение для городских автобусов, позволяющее сделать пассажирский салон полностью низкопольным, что улучшает его доступность для пассажиров.

Полностью интегрированный модульный центральный электропривод нового поколения CeTrax 2 dual для городских и междугородних автобусов мощностью 380 кВт оснащен встроенной трехступенчатой трансмиссией, облегчающей преодоление крутых склонов и повышающей эффективность движения на высоких скоростях.

Шестиступенчатая автоматическая трансмиссия EcoLife CoachLine рассчитана на крутящий момент двигателя до 2800 Нм.

## Связь со SCALAR и Bus Connect

Новое решение SCALAR для координации работы парка транспортных средств применяется для управления услугами мобильности по запросу, предлагая операторам общественного транспорта автоматизированное принятие решений и оптимизацию услуг в режиме реального времени на основе искусственного интеллекта.

ZF Bus Connect – цифровое решение ZF для управления парком городских и междугородних автобусов с электрическими, гибридными или двигателями внутреннего сгорания.

## Безопасность благодаря системе OnHand

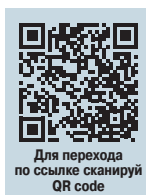
Система City Bus CMS компании ZF – это первая в отрасли независимая от оригинального оборудования система, которая помогает смягчить или даже избежать надвигающегося столкновения, одновременно поддерживая незащищенных пассажиров автобуса.

Электропневматический ручной тормоз OnHand не только повышает безопасность и комфорт водителя, но и служит основой для создания технологии автономного вождения.

Более подробный рассказ об участии компании ZF в выставке Busworld 2023 можно найти на сайте [www.zf.com/cv/Busworld](http://www.zf.com/cv/Busworld).



Трансмиссия  
EcoLife CoachLine



Для перехода  
по ссылке сканируй  
QR code



CeTrax 2 dual







Текст: Серик Туленов, фотоматериал производителей



# ОКТАБРЬ В ИСТОРИИ АВТОМОБИЛЬНОЙ ПРОМЫШЛЕННОСТИ



## 100 лет назад

26 октября 1923 года компания Daimler начала печать собственных денег. Надпись на купюрах гласила: «Автомобиль «Даймлера», деньги «Даймлера» – у кого они есть, тот хорошо устроился». Если с первым трудно спорить, то второе не столь очевидно. Собственно, это были даже не деньги в полном смысле, а сертификаты ограниченного срока действия (до 22 декабря). Право выпуска своих платежных средств немецкий бизнес и коммуны получили еще в годы Первой мировой, но закон ограничивал объемы эмиссии. Веймарская республика, существовавшая в режиме постоянного политического

кризиса, долгое время не имела возможности всерьез заняться стабилизацией экономики. Доверие к национальной валюте непрерывно снижалось, скорость инфляции с середины 1923 года превысила все воображаемые пределы, так что печатный станок правительства уже не поспевал за ростом цен. В этих условиях число местных эрзац-валют тоже начало стремительно увеличиваться. Ради поддержания денежного обращения их выпуск затеяли даже те предприятия, чья продукция не входила в список жизненно необходимых товаров. Такие как «Даймлер». Первый выпуск остался единственным. Примерно в те же дни правительство ввело рентную марку,

обеспеченную ипотечными обязательствами сельского хозяйства и производства, и та уже к концу ноября остановила инфляцию.

## 60 лет назад

В октябре 1963 года в Британии появились две машины, изменившие европейский архетип авто бизнес-класса. Оказалось, что для представительских функций автомобилю не обязательно быть громоздким и оснащаться «шестеркой» большого литража.

Первым 9 октября дебютировал Rover 2000 серии P6 – автомобиль инновационный как в концептуальном, так и в инженерном плане. Имея примерно те же габариты, что и старые рамные седаны P4, новая модель была намного ниже и легче. Кузов был сделан по каркасно-панельной схеме, когда несущую структуру составляет «клетка» из стальных профилей, а наружные панели являются легкоъемными. Под капотом стоял 4-цилиндровый мотор с плоской головкой блока и вогнутым днищем поршней, что создавало эффект перевернутой полусферической камеры сгорания. Такая относительно дешевая в производстве схема позволила снять с двух литров 90 л. с. при всего 5000 об/мин – на тот момент очень неплохие цифры. Еще интереснее были подвески. Спереди применили уникальную схему с горизонтальной пружиной, поскольку изначально проект был еще более амбициозным и предполагал газотурбинный двигатель (очень широкий), так что подвеску требовалось сжать по высоте. Сзади использовали полувисимую схему «Де Дион», которая хотя и сокращала вместимость багажника, но намного улучшала управляемость. «Ровер» не стеснялся намекал на спортивный характер нового седана: второй ряд сидений был четко отформован на двоих. Можно смело утверждать, что Rover P6 был одним из основоположников культа скорости 60-х годов. В 1966-м добавилась версия с двумя карбюраторами (ТС), работавшая на щедро приправленном тетраэтилсвинцом бензине с октановым числом 100. Ее отдача достигла 114 л. с. (на экспорт шел 107-сильный вариант под менее токсичное топливо), а максимальная скорость – 175 км/ч. Через два года «Ровер» пошел дальше и адаптировал для P6 3,5-литровый





ДЛЯ ПРОСМОТРА ДРУГИХ МАТЕРИАЛОВ  
В ЭТОЙ РУБРИКЕ СКАНИРУЙ QR CODE



Rover 2000 – 1963 г. в.

легкосплавный V8, созданный инженерами Buick и толком не пригодившийся в США. Когда для него сделали подходящую МКПП, машина оказалась способной уже на 200 км/ч. На рубеже десятилетий авторитет Rover P6 был настолько велик, что машина стала отправной точкой для разработки будущей 5-й серии BMW (E12). В самом деле, на идейном уровне баварская машина выглядит как успешная эволюция британской. Сам же «Ровер», войдя в состав корпорации British Leyland, скоро начал страдать от испортившихся производственных отношений и нехватки средств на разработку. Серия P6 подверглась легкому рестайлингу, а также замене 2-литрового блока увеличенным на 200 куб. см, что заметно улучшило распределение тяги. Последние экземпляры были собраны в марте 77-го, и определенно машина года на три пережила свое время.

Показанный 15 октября 1963 года Triumph 2000 был одновременно и аналогом, и антиподом «Ровера», являясь куда более традиционной машиной. Разделяя убеждение в возможности сокращения размеров и веса в бизнес-классе, инженеры компании Standard-Triumph полагались на проверенные решения. Отчасти из-за финансового положения, но, видимо, хотели также избежать риска отпугнуть консервативного покупателя. Так, задняя подвеска базировалась на косых рычагах, тормоза сзади были барабанными, а мотор получился из малолитражного Standard SC 10-летней давности добавлением пары цилиндров. Снимая с двух литров те же 90 сил, что и «Ровер», 6-цилиндровый двигатель «Триумфа» делал это при помощи двух карбюраторов. Машина была медленнее и хуже управлялась, но выглядела более привычно, предоставляла больше места

в салоне и была несколько дешевле. К тому же в линейке было два кузова: седан и универсал. Это помогло «Триумфу» немного опередить «Ровер» по общим цифрам продаж за все время выпуска. Нельзя сказать, что модели не пытались придать спортивного флера. В 1968 году был выпущен вариант Triumph 2.5 PI, оснащенный системой механического впрыска, которая помогла получить 132 л. с. (позднее отдача сокроится до 120 в связи с отказом от этилированного бензина и изменением стандарта расчета). Это дало возможность седану «Триумфа» по максимальной скорости добиться паритета с Rover 2000 TC, но не с 3500. Слабое шасси не позволяло реализовать возможности мотора до конца. Тогда же «Триумф» оказался в составе общей с «Ровером» корпорации British Leyland. Через год машина перенесла удачный рестайлинг, позволивший – только не при взгляде строго сбоку –



Triumph 2000 – 1963 г. в.





Rover 2000 – 1967 г. в.

скрыть возраст модели. К 75-му ненадежный и прожорливый инжекторный агрегат потерял спрос окончательно, и на вершине линейки разместились модификации с карбюраторным 2,5-литровым двигателем, чья отдача была уж слишком скромна – 106 л. с. Выпуск Triumph 2000/2500 завершился примерно в то же время, что и Rover P6. На смену паре пришла единственная модель Rover SD1, и выбор марки для наследника явно

свидетельствует, который из предков был более значимым.

#### 40 лет назад

20 октября 1983 года состоялась премьера Honda Civic Shuttle. Задавись целью культивировать спортивный имидж, «Хонда» со сменой поколений «Сивика» отказалась от практичных пятидверных вариантов – как от хетчбэка, так и от универсала. В то же время компания

не могла игнорировать уже обозначившийся тренд на расширение спроса на универсалы повышенной вместимости, которые вскоре трансформируются в минивэны. Но тогда еще было время промежуточных форм. Так и «Шаттл», имея короткую носовую часть (что-то близкое к полукапотной компоновке) и высокую крышу, тем не менее располагал обычными распашными дверями, и его возможности по трансформации салона давали немного степеней свободы. Оперировать можно было только со вторым рядом сидений, для чего существовало два независимых варианта конструкции: либо разделяемая 50/50 спинка заднего дивана с фиксацией наклона в четырех возможных позициях, либо целиком сдвигаемая по направляющим «скамейка». Выглядит скромно, особенно если вспомнить, что всего через пару недель вышел в свет Dodge Caravan, считающийся первым настоящим минивэном.

Тем не менее своего покупателя «Шаттл» нашел. По управляемости универсал не слишком уступал обычным «сивикам» (вся разница – высота центра масс), но существенно превосходил сильно ужатым трехдверным хетчбэком по вместимости салона и багажного отсека. Через год в линейку добавились полноприводная версия с подключением задней оси вручную с приборной панели. Еще двумя годами позже этот процесс станет автоматическим – через муфту. С обновлением базовой модели в 87-м обновился и «Шаттл». Универсал подрос, в основном за счет заднего свеса, и получил заднюю оптику иной формы. Этот вариант сохранился в гамме «Хонды» и при следующей смене поколений «Сивика», продержавшись на конвейере до 1996 года, когда наконец был выпущен полноценный минивэн Odyssey.



Honda Civic Shuttle 55G – 1983 г. в.



Honda Civic Shuttle 55G – 1983 г. в.





ДЛЯ ПРОСМОТРА ДРУГИХ МАТЕРИАЛОВ  
В ЭТОЙ РУБРИКЕ СКАНИРУЙ QR CODE

# ПОКАЗАТЕЛИ СТРЕМЯТСЯ К РЕКОРДУ

По данным специалистов объединения юридических лиц «Казахстанский автомобильный союз», в сентябре 2023 года в Казахстане официальными дилерами продано 16 950 легковых автомобилей и легкой коммерческой техники, а также 827 грузовиков и автобусов. Это на 47,2% больше, чем было реализовано в сентябре 2022 года.

Первую строку в списке наиболее успешно продающихся марок автомобилей занимает Hyundai. В сентябре машин этого бренда продано 3624 единицы. Показатель на 40,8% превзошел результат 2022 года. На второй позиции расположился Chevrolet. В сентябре текущего года было продано 3179, что на 20,5% меньше, чем в сентябре прошлого года. Наибольший прирост – на 64,7% по отношению к сентябрю 2022 года – продемонстрировал бренд Kia. Машин этой марки в сентябре текущего года было продано в количестве 2199 единиц. В модельном ряду лидерами сентября являются Chevrolet Cobalt (2030 ед.), Hyundai Tucson (895 ед.) и Kia Sportage (740 ед.).

Всего за девять месяцев 2023 года казахстанскими дилерами реализовано 138 100 автомобилей. По сравнению с результатами того же периода 2022 года прирост составил 58,4%. По итогам продаж девяти месяцев 2023 года лидирует бренд Hyundai (35 005 ед.), показатель на 71,9% превосходит итог продаж в январе – сентябре 2022 года. На второй позиции находится Chevrolet, за девять месяцев текущего года продано 31 947 автомобилей данного

# 17777

## ТОП-10 МОДЕЛЕЙ

По данным «Қазақстанның Автокөлік Одағы» (ҚАО) в сентябре было продано 16 950 легковых автомобилей и легкой коммерческой техники, а также 827 грузовиков и автобусов. Всего за девять месяцев 2023 года дилерами реализовано 138 100 авто (+58,4%).

|    |  |                         |        |
|----|--|-------------------------|--------|
| 1. |  | <b>Chevrolet Cobalt</b> | 2030 * |
| 2. |  | <b>Hyundai Tucson</b>   | 895    |
| 3. |  | <b>Hyundai i20</b>      | 855 ▲  |

## ТОП-5 БРЕНДОВ

|                  |      |
|------------------|------|
| <b>Hyundai</b>   | 3624 |
| <b>Chevrolet</b> | 3179 |
| <b>Kia</b>       | 2199 |
| <b>Chery</b>     | 1439 |
| <b>Toyota</b>    | 1176 |

|     |                  |       |
|-----|------------------|-------|
| 4.  | Chery Tiggo 2    | 805   |
| 5.  | Kia Sportage     | 740 ▼ |
| 6.  | Chevrolet Onix   | 658 ▼ |
| 7.  | Toyota Camry     | 657 ▲ |
| 8.  | Hyundai Santa Fe | 630 ▼ |
| 9.  | Haval M6         | 554 ▲ |
| 10. | Hyundai i30      | 404 ▼ |

\*позиции по сравнению с августом 2023 года



бренда. Это на 30,5% превосходит итог девятимесячных продаж 2022 года. Автомобилей Kia с января по сентябрь 2023 года продано 18 583 единицы. Это на 91% превосходит итог того же периода 2022 года.

Как отмечают в Казахстанском автомобильном союзе, показатели успешных продаж в текущем году стремятся к рекордным показателям 2013 года, когда официальными дилерами было реализовано свыше 165 тысяч машин.

Согласно решению Совета Евразийской экономической комиссии (ЕЭК) Казахстан до конца 2027 года имеет право не исполнять требование по обязательному оснащению автомобилей кнопкой SOS.

На территории Евразийского экономического союза, куда входит и Казахстан, с 1 февраля 2024 года запрещается продажа автомобилей без оснащения системами вызова экстренных оперативных служб. Данная ситуация могла бы вскоре неминуемо привести к невозможности поставок машинокомплектов и транспортных средств в Казахстан. Требование обязательной установки кнопки SOS подразумевает прохождение процедуры сертификации, в то время как сложившаяся сейчас геополитическая обстановка не позволяет проводить испытания в аккредитованных российских лабораториях, а своих у Казахстана нет.

Отечественные автосборочные предприятия и официальные дистри-

## ЧЕТЫРЕ ГОДА ОТСРОЧКИ



бьюторы, поставляющие на рынок автомобили иностранных изготовителей, смогут еще в течение четырех лет не

оснащать автомобили устройствами или системами вызова экстренных оперативных служб.





Текст: Илья Фарбер, фотоматериал Lexus

# LUXURY MOVER

## — МИНИВЭН С НАЧИНКОЙ ЛИМУЗИНА

Появление Lexus Mover (LM) отражает стремление Lexus диверсифицировать ассортимент продукции с целью привлечения новых клиентов. Производитель называет свое творение автомобилем с двойной индивидуальностью: он способен быть идеальным пространством для отдыха или мобильным офисом — для тех, кому необходимо работать в пути. LM является четвертой моделью в линейке Lexus, которую назвали «Следующая глава». Ранее мы увидели новейшие версии моделей NX и RX, а также электрический RZ 450e.

Чтобы определить, каким должен быть LM, специалисты Lexus провели исследование частных самолетов весьма состоятельных людей. Результаты этой работы показали, что обстановка воспринимается роскошной, когда позволяет расслабиться и отдохнуть. Это качество оценивается даже выше, чем доступ к передовым технологиям и функциям. Поэтому комфорт — определяющее качество LM. Все усилия инженеров были сосредоточены на достижении плавной, тихой езды, до такой степени, что пассажиры могут даже не заметить, что автомобиль находится в движении. Основываясь на преимуществах плат-

формы GA-K с низким центром тяжести и высокой жесткостью кузова, компания Lexus разработала новый режим движения Rear Comfort, внедрила новые системы торможения и управления кузовом, а также усовершенствовала подвеску. Были приняты обширные меры

по борьбе с шумом и вибрацией, чтобы добиться успокаивающей и естественной тишины в салоне.

Коробчатый силуэт минивэна имеет тенденцию создавать шум ветра из-за турбулентности воздушного потока при движении на высоких скоростях.







ДЛЯ ПРОСМОТРА ДРУГИХ МАТЕРИАЛОВ  
В ЭТОЙ РУБРИКЕ СКАНИРУЙ QR-КОД

ПРОУМ  
НОВЫЕ И ОБНОВЛЕННЫЕ МОДЕЛИ

pitstop

Lexus представил в Европе образец совершенно нового для него типа автомобилей, который ранее не производился компанией для европейских потребителей. Это **Luxury Mover** – автомобиль, сочетающий в себе качества флагманского лимузина и вместительность минивэна. Дизайн и технические характеристики новинки ориентированы на предоставление удобства и комфорта.

Чтобы решить эту проблему, специалисты придали кузову LM точную форму в ключевых областях, включая ступенчатые переходы от капота к передним стойкам, область наружных зеркал и боковин кузова. Даже положение дворников было точно рассчитано, чтобы свести к минимуму шум ветра.

Дизайн **Luxury Mover**, разработанный в направлении сдержанной элегантности, придает машине уникальный и уверенный вид на дороге, а пропорции обеспечивают простоту использования и маневренность. Длина машины составляет 5,1 м, ширина 1,8 м, высота с 19-дюймовыми колесами составляет 1,9 метра. Такие габариты и трехметровая колесная база являются ключом к максимальному увеличению пространства для пассажиров, сидящих сзади. Разработчик предусмотрел две версии **Luxury Mover** – четырехместную с двумя большими многофункциональными сиденьями сзади, а также семиместную с двумя рядами полноразмерных задних сидений и центральным сиденьем в третьем ряду.

Жесткость кузова увеличена за счет лазерной винтовой сварки, конструкционного клея, распорок и усилений в ключевых местах. Использование клея



с высокими демпфирующими характеристиками позволило снизить высокочастотные вибрации. Это вносит значительный вклад в стабильность управления, комфорт езды и общий уровень шума и вибрации.

Передняя часть автомобиля отсылает к **Resolute Look** – фирменному стилю Lexus начала 2000-х годов. Большая нижняя секция, занимаемая фальшрадиаторной решеткой, завершается снизу тонкой кромкой спойлера. Кузов построен плавными переходами крупных деталей с внушительной площадью остекления и низкой поясной линией. Легкий доступ внутрь обеспечивается большими раздвижными боковыми дверями.

В кормовой части непрерывная световая полоса выходит за пределы задней двери и поднимается к D-стойкам, подчеркивая ширину автомобиля.

В LM 350h используется гибридный электрический силовой агрегат Lexus, который был представлен в новых моделях NX 350h и RX 350h. Эта силовая установка хорошо зарекомендовала себя как тихая и высокоэффективная. Максимальная мощность гибридной системы составляет 250 лошадиных сил с максимальным крутящим моментом в 239 Нм. С данной установкой разгон с места до 100 км/ч осуществляется за 8,7 секунды. Максимальная скорость составляет 190 км/ч.







Модели с левым рулем в стандартной комплектации оснащены полным приводом Lexus E-Four, а праворульные версии могут иметь передний или полный привод. Система E-Four распределяет крутящий момент на задней оси, что обеспечивает устойчивое положение автомобиля в поворотах и способствует комфорту. Баланс крутящего момента автоматически регулируется в диапазоне от 100:0 до 20:80. Это позволяет хорошо справляться с управлением при трогании с места или прохождении поворотов на рыхлых и скользких поверхностях.

Впервые для Lexus в стандартную комплектацию включена адаптивная регулируемая подвеска (AVS) с частотно-чувствительными клапанами. LM оснащен тормозной системой Lexus AHB-G с электронным управлением. Система Braking Posture Control контролирует крены и наклоны автомобиля при торможении. Режим движения Lexus Rear Comfort регулирует характеристики подвески и распределение крутящего момента, а также подавляет вибрацию. Система выбора режима движения также представлена позициями «нормальный»,

«эко», «спорт» и «пользовательский», доступ к которым осуществляется с помощью кнопок на мультимедийном дисплее или сенсорных переключателей на рулевом колесе.

Водитель может воспользоваться расширенными функциями, которые помогают ему быть полностью информированным, включая цифровое зеркало заднего вида, которое обеспечивает беспрепятственный обзор в режиме реального времени, и 10-дюймовый проекционный дисплей. Монитор с панорамным обзором обеспечи-







ДЛЯ ПРОСМОТРА ДРУГИХ МАТЕРИАЛОВ  
В ЭТОЙ РУБРИКЕ СКАНИРУЙ QR CODE

вает отслеживание обстановки вокруг автомобиля на 360 градусов или с высоты птичьего полета, что помогает точно маневрировать в ограниченном пространстве.

Оба передних сиденья регулируются с помощью электропривода – в восьми позициях для водителя и в четырех для пассажира. Спокойствие интерьера проявляется в минималистском дизайне с единством цветов и фактур.

Перегородка между передней и задней частью салона имеет 48-дюймовый широкоэкранный монитор и стеклянную панель, которую можно затемнить для обеспечения конфиденциальности. Специально разработанная для LM аудиосистема Mark Levinson 3D Surround Sound оснащена массивом из 23 динамиков. Комфорт в салоне обеспечивается сложной системой Lexus Climate Concierge, которая использует термодатчики для точного управления температурой и вентиляцией.

Два задних сиденья с электрорегулировкой в четырехместной модели созданы по образцу салонов перво-классных самолетов и, по мнению разработчиков, являются одними из самых передовых и удобных, когда-либо представленных в Lexus. Они противодействуют эффекту покачивания головы, чтобы пассажиры могли поддерживать стабильную линию обзора. Кроме того, сиденья защищены от неприятных низкочастотных вибраций. Оба задних сиденья можно откинуть в горизонтальное положение наподобие авиакроватей, они имеют встроенные выдвижные подставки для ног. Впервые в Lexus обогрев распространяется на подставку для ног и подлокотники. Для расслабления спины и бедер предлагается семь программ массажа. В семиместном варианте приоритет с точки зрения пространства, комфорта и доступных функций имеет средний ряд с двумя VIP-сиденьями.

ШОУРУМ **pitstop**  
НОВЫЕ И ОБНОВЛЕННЫЕ МОДЕЛИ



В салоне система активного шумоподавления (ANC) передает звуковые волны обратной фазы, уменьшая низкочастотный шум при движении автомобиля. В то же время сохраняются акустические частоты, которые человек воспринимает как естественные и успокаивающие. Частотный баланс отслеживается с помощью специального микрофона, контролирующего заднюю часть салона четырехместной модели, а также переднюю и заднюю части семиместной версии.

Солнцезащитные шторки с электроприводом установлены на двойной стеклянной крыше, боковых окнах и заднем стекле. Их можно открывать и закрывать по отдельности или все сразу.

Персональные зарядные станции с беспроводным зарядным устройством и портами USB расположены в скрытых местах в боковых панелях. Есть в салоне также лампы для чтения, подстаканники с подсветкой и косметические зеркала. В центральной перегородке по обе стороны от холодильника расположены перчаточные ящики, в которых достаточно места для двух стандартных бутылок шампанского. Рядом с раздвижными дверцами имеется удобный держатель для зонтов.

Быструю и интуитивно понятную настройку множества функций и возможностей обеспечивает контроллер,







выполненный в виде смартфона. С его помощью можно управлять аудиосистемой, настройками климат-контроля, функциями сидений и освещением салона. Максимальный объем багажного отсека составляет 752 литра для четырехместного LM и 1190 литров для семиместного.

LM оснащен системой безопасности Lexus последнего поколения, а также системами активной безопасности и помощи водителю, которые используются в новых моделях NX, RX, LBX и RZ. Эти системы могут обнаруживать еще более широкий спектр рисков и при необходимости обеспечивать оповещение и

поддержку рулевого управления, торможения и движущей силы, чтобы помочь избежать столкновения или смягчить удар.

Благодаря беспроводным технологиям обновление программного обеспечения Luxury Mover происходит без необходимости доставлять автомобиль в сервисный центр. ■







ДЛЯ ПРОСМОТРА ДРУГИХ МАТЕРИАЛОВ  
В ЭТОЙ РУБРИКЕ СКАНИРУЙ QR CODE

ХАЙ-ТЕК  
ВЫСОКИЕ ТЕХНОЛОГИИ

**pitstop**



Фото BMW

## УПРАВЛЯТЬ НЕ ЗАДУМЫВАЯСЬ

В автомобиле BMW следующего поколения (Neue Klasse) планируется интегрировать ряд передовых технических решений BMW iDrive – новую систему отображения и управления, новый проекционный дисплей, мультифункциональное рулевое колесо и операционную систему.

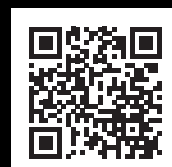
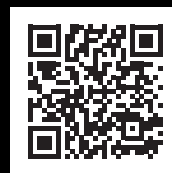
**Р**азработки найдут практическое применение в серийно выпускаемых машинах в 2025 году. Как ожидается, они обеспечат интуитивно понятное и простое взаимодействие между водителем и автомобилем. Это позволит конструкторам BMW реализовать дизайн интерьера с упором на сенсорное управление и расширить возможности голосового взаимодействия.

Проекционный экран BMW Panoramic Vision будет транслировать изображение с высокой точностью в

виде 3D-анимации по всей ширине ветрового стекла. Благодаря новому многофункциональному рулевому колесу контент дисплеев можно индивидуально контролировать по принципу «глаза на дороге, руки на руле». Тактильный отзыв поддержит взаимодействие машины с водителем. Технология матричной подсветки нового центрального дисплея обеспечивает высокое разрешение, яркие цвета и высокий контраст независимо от условий освещения.



www.pitstop.kz



ЧИТАЙТЕ НАШ ЖУРНАЛ В СОЦИАЛЬНЫХ СЕТЯХ!

www.pitstop.kz





На Североамериканском международном автосалоне в Детройте компания Cadillac представила обновленную спортивную версию седана CT5. Версия 2025 модельного года имеет сенсорный цветной дисплей диагональю 33 дюйма со светодиодной подсветкой, в стандартной комплектации машина предлагает больше функций комфорта и безопасности.



Для просмотра видео  
сканируй QR code



Текст: Сергей Камнев, фотоматериал Cadillac

# Cadillac CT5

## НОВИНКА В ДУХЕ ТРАДИЦИЙ



Обновление в дизайне экстерьера представлено более низкой и широкой фальшрадиаторной решеткой с модифицированными фирменными вертикальными дневными ходовыми огнями и расположенными друг над другом светодиодными двухуровневыми фарами. Комплектация CT5 Sport оснащена черной фальшрадиаторной решеткой и черной декоративной окантовкой. Производитель предлагает новые цвета кузова: Deep Space Metallic и Typhoon Metallic.

В стандартной комплектации для обновленной версии модели предусмотрен двухлитровый двигатель с турбонаддувом мощностью 237 лошадиных сил и с крутящим моментом в 258 Нм. Доступен и трехлитровый двигатель Twin-Turbo мощностью 335 лошадиных сил, с крутящим моментом в 405 Нм. Доступный полный привод помогает контролировать автомобиль практически в любых условиях вождения. Режимы движения «тур», «спорт», «снег/лед» и





ДЛЯ ПРОСМОТРА ДРУГИХ МАТЕРИАЛОВ  
В ЭТОЙ РУБРИКЕ СКАНИРУЙ QR CODE

ПРОУМ  
НОВЫЕ И ОБНОВЛЕННЫЕ МОДЕЛИ

pitstop



настраиваемый режим MyMode подразумевают адаптацию к условиям движения рулевого управления, звука работы двигателя и ощущений от тормоза.

Новый функционал включает в себя точку доступа 5G Wi-Fi, совместимость с Google, помощь в слепых зонах, автоматическое экстренное торможение на

перекрестке, распознавание дорожных знаков, интеллектуальную систему контроля скорости.

С помощью Google Assistant, Google Maps и Google Play владельцы автомобиля могут без помощи рук получать доступ к общению, обновления о дорожной ситуации в реальном времени,

загружать свои любимые приложения, подкасты, новости, музыку и многое другое.

Cadillac CT5 2025 модельного года будет производиться на сборочном заводе GM в Лансинге (Мичиган, США) с весны 2024 года. Подробности комплектации и цены будут объявлены позже. ■







# SKODA KODIAQ



Текст: Михаил Логинов, фотоматериал Skoda

## НОВАЯ ВЕРСИЯ

Skoda представила обновленную версию большого внедорожника Kodiaq. Второе поколение модели приобрело изменения в дизайне, новые функции систем безопасности и помощи, а также еще большее внутреннее пространство.

**М**одель, несомненно, заслужила признание в широкой аудитории автолюбителей и специалистов. С 2016 года она получила более 40

международных наград и превратила бренд Skoda в настоящего глобального игрока. На сегодняшний день выпущено 841 900 автомобилей Kodiaq, которые

нашли покупателей на 60 региональных рынках по всему миру.

В экстерьере новейшей версии Skoda Kodiaq представлены элементы нового языка дизайна Modern Solid и новые технологии, такие, например, как второе поколение светодиодных матричных фар Top LED Matrix (в качестве дополнительной опции). Новый Kodiaq поставляется в версиях Selection и Sportline.

Дизайнеры, работавшие со вторым поколением, усовершенствовали скульптурные формы внедорожника, придав ему более мощный и солидный внешний вид. Благодаря увеличению длины на шесть сантиметров Kodiaq теперь предлагает еще больше внутреннего пространства для размещения до семи пассажиров или большого количества багажа. Специалисты Skoda Auto улучшили аэродинамику модели, добившись значения 0,28 за счет установки спереди активных жалюзи и изменения конструкции переднего и заднего бамперов.

В ночное время фары имеют типичный «четыреглазый» вид. Верхний модуль Bi-LED и модуль Matrix, расположенный ниже, содержат в общей сложности 36 отдельных световых сегментов. Между двумя вертикально расположенными «глазами» находится







ДЛЯ ПРОСМОТРА ДРУГИХ МАТЕРИАЛОВ  
В ЭТОЙ РУБРИКЕ СКАНИРУЙ ЭТУ СОСЛ.



тонкая светодиодная полоса L-образной формы, служащая дневным ходовым и стояночным огнем, а также указателем поворотов. Новые матричные фары входят в стандартную комплектацию версии Sportline. В базовой версии фар также используется исключительно светодиодная технология, как и в стандартных задних фонарях.

ПРОЦУРУМ  
НОВЫЕ И ОБНОВЛЕННЫЕ МОДЕЛИ



Капот с продольной выштамповкой и обновленным логотипом Skoda гармонично сочетается с вертикалями многоугольной фальшрадиаторной решетки, которую в качестве опции можно подсветить 14 светодиодами, образующими световую полосу между фарами. Под решеткой расположен широкий воздухозаборник, обрамленный двумя вертикальными воздухозаборниками. Удлиненная линия крыши с длинными рейлингами плавно спускается назад, завершаясь спойлером. Задняя часть автомобиля примечательна большой широкой дверью. В сочетании с низким погрузочным порогом это обеспечивает удобство использования. Под задней дверью находится большой обновленный задний фарфук с интегрированным диффу-

зором. Новая широкая световая панель C-образной формы простирается далеко к центру двери багажного отделения. Красная декоративная полоса соединяет два задних фонаря. Опционально доступная верхняя секция задних фонарей (стандартная для Sportline) оснащена анимированной функцией приветствия и динамическими указателями поворота.

Кузов автомобиля окрашен в металлизированные оттенки с эффектом Unique Dark Chrome в некоторых компонентах отделки. Для новинки предлагаются большие легкосплавные диски размером от 17 до 20 дюймов и девять оттенков в палитре окраски кузова – два однотонных и семь металлизированных вариантов, включая новый Bronx Gold Metallic.







Новый Kodiaq доступен с двумя дизельными и двумя бензиновыми двигателями мощностью от 150 до 204 лошадиных сил. Новинкой в линейке является гибридная силовая установка с подключаемым модулем. Она предлагает мощность в 150 кВт (204 л. с.) и запас хода на электрическом двигателе более 100 километров. Кроме того, двигатель 1,5 TSI мощностью 110 кВт (150 л. с.) знаменует собой дебют в Kodiaq мягкой гибридной технологии.

Двигатель 2.0 TSI мощностью 204 л. с. и топовый дизельный двигатель 2.0 TDI мощностью 193 л. с. в стандартной комплектации поставляются с полным приводом. Все силовые агрегаты нового Kodiaq в стандартной комплектации агрегируются с автоматической коробкой передач DSG. Kodiaq второго поколения опционально доступен с новой системой динамического управления шасси DCC Plus. В этой новой версии используются два независимо управляемых клапана для разделения стадий отскока и сжатия подвески. Раньше обе функции контролировались общим клапаном.

Kodiaq второго поколения немного подрос по сравнению со своим предшественником. Новая версия длиннее на 6,1 сантиметра и составляет 4,75 метра, ширина – 1,86 м, высота – 1,65 м, а колесная база равна 2,79 метра. В семиместной версии модели пассажиры третьего ряда сидений теперь имеют на 1,5 см больше свободного пространства над головой. Увеличился и объем багажника. В пятиместной версии он вырос на 75 литров, до 910 литров без складывания задних сидений. При сложенных задних сиденьях максимальный объем увеличился на 40 литров, до 2105





ДЛЯ ПРОСМОТРА ДРУГИХ МАТЕРИАЛОВ  
В ЭТОЙ РУБРИКЕ СКАНИРУЙ QR CODE

литров. Семиместный автомобиль теперь имеет за третьим рядом сидений пространство в 340 литров (на 70 литров больше, чем раньше) и 845 литров при сложенных сиденьях третьего ряда.

Новая концепция интерьера подразумевает сочетание экологически чистых материалов с инновационными элементами управления, такими как новый 13-дюймовый информационно-развлекательный дисплей и пакет сенсорного управления Skoda Smart Dials. Продуманная комбинация физических и сенсорных цифровых элементов обеспечивает быстрый доступ к многочисленным функциям автомобиля. Информационно-развлекательная система Kodiaq второго поколения оснащена десятидюймовым центральным дисплеем с приемом радио DAB+ в стандартной комплектации, а также с управлением жестами и голосом. В качестве опции доступен проекционный дисплей. Рычаг селектора передач теперь установлен на рулевой колонке, что позволило дизайнерам свободнее подойти к проектированию центральной консоли и увеличить объем вещевого отделения на 2,1 литра. Новый Phone Vox позволяет осуществлять индуктивную зарядку двух смартфонов одновременно, обеспечивая мощность в 15 Вт, а также охлаждая устройства во время процесса пополнения энергии. Четыре порта USB-C мощностью 45 Вт обеспечивают быструю зарядку смартфонов, планшетов или ноутбуков.

Электроника контролирует температуру в салоне, подогрев и вентиляцию сидений. В качестве опции для модели доступны эргономичные сиденья с функцией пневматического массажа. Восемь динамиков в дверных панелях и центральный динамик на приборной панели входят в стандартную комплектацию. В качестве опции доступна аудиосистема Canton с 14 динамиками, включая четыре динамика объемного звучания. Новинкой в модели является меню климат-контроля, которое обеспечивает быстрый доступ ко всем функциям обогрева сидений, рулевого колеса, лобового и заднего стекол с помощью одной настраиваемой пользователем кнопки.

В Kodiaq используются уже известные в семействе Enyaq варианты дизайна, сочетающие согласованные цвета и материалы. На выбор предлагаются Loft с серой тканевой обивкой сидений, Lounge с серой обивкой из микрофибры Suedia, а также Eco Suite из экокожи Turing черного цвета. Новинками в списке деталей Simply Clever являются очиститель дисплея, расположенный в центральной консоли, и отсек для хранения вещей в центральном туннеле перед задним сиденьем.

Постоянное подключение Kodiaq к интернету позволяет удобно получать обновления по беспроводной сети, планировать маршруты и пользо-



ваться многочисленными мобильными онлайн-сервисами от Skoda Connect.

Самый большой внедорожник Skoda получил множество вспомогательных систем, новых для этой модельной серии, спектр варьируется от Turn Assist, который помогает предотвратить несчастные случаи при повороте на перекрестках, до Remote Park Assist, позволяющего парковать машину дистанционно с помощью приложения. Электронные помощники Side Assist и Travel Assist теперь имеют расширенную функциональность. Автомобиль может иметь до девяти подушек безопасности и Crew Protect Assist, который автоматически закрывает

открытые окна и, при необходимости, панорамную крышу. Он также активирует аварийную световую сигнализацию и затягивает передние ремни безопасности, как только датчики обнаруживают экстренное торможение. Emergency Assist снижает риск аварии, если водитель больше не может управлять автомобилем. Если система обнаруживает такую ситуацию, она берет на себя управление, включает аварийную световую сигнализацию и начинает плавно замедлять автомобиль до полной остановки. Затем система автоматически отпирает двери, включает освещение салона и активирует экстренный звонок eCall. ■

www.avtomalyar.kz

РАСХОДНЫЕ МАТЕРИАЛЫ • ВСЕ ДЛЯ АВТОМАЛЫАРА • ПОДБОР КОЛЕРА • АВТОСТРАХОВАНИЕ

+7 727/ 339-82-53, +7 707/ 225-39-99 | e-mail: info@avtomalyar.kz





# BMW X2



Текст: Сергей Камнев, фотоматериал BMW

## ВЫРОС И СТАЛ УМНЕЕ

.....  
Концерн BMW недавно представил второе поколение модели X2. Обновленная версия среднеразмерного пятиместного кроссовера отличается от предшествующей более крупными габаритами, в то время как выраженный силуэт купе сохранился в качестве яркого признака спортивного характера этого автомобиля.  
.....

**К**онцерн BMW недавно представил второе поколение модели X2. Обновленная версия среднеразмерного пятиместного кроссовера отличается от предшествующей более крупными габаритами, в то время как выраженный силуэт купе сохранился в качестве яркого признака спортивного

характера этого автомобиля.

Новый BMW X2 вырос по сравнению со своим предшественником на 1,94 см в длину (до 4,54 м), на 2,1 см в ширину (до 1,84 м) и на 6,4 см в высоту (до 1,59 м). Увеличилась и колесная база, стала шире колея автомобиля. Новинка примечательна наличием большого

числа систем, обеспечивающих автоматическое вождение и парковку, а также инновационными цифровыми услугами, предоставляемыми новым сервисом BMW iDrive с технологией быстрого доступа QuickSelect и системой BMW Operating.

Выразительный дизайн новой версии BMW X2 построен на длинных плавных линиях, связывающих воедино крупные плоскости. Линия крыши, непрерывно перетекающая в заднюю часть автомобиля, формирует изящный силуэт купе и пропорции в фирменном стиле компактного спортивного автомобиля. Сзади наиболее примечательными деталями экстерьера выглядят







ДЛЯ ПРОСМОТРА ДРУГИХ МАТЕРИАЛОВ  
В ЭТОЙ РУБРИКЕ СКАНИРУЙ QR CODE

ПРОУМ  
НОВЫЕ И ОБНОВЛЕННЫЕ МОДЕЛИ

pitstop

заметно расширенные колесные арки и мускулистая плечевая зона. Горизонтальные контуры задних фонарей, а также спойлер и задний фартук подчеркивают спортивный характер модели.

Определяющими элементами дизайна передней части нового BMW X2 являются яркие светодиодные фары и почти шестиугольная фальшрадиаторная решетка, которая – впервые для сегмента компактных автомобилей премиум-класса – может быть доступна в качестве опции с контурной подсветкой BMW Iconic Glow. Изюминкой списка опций является панорамная стеклянная крыша из темного стекла, которая единой секцией простирается от верха лобового стекла далеко назад. Прицепное устройство с электроприводом также можно заказать в качестве опции. В пакете опций присутствуют и адаптивные светодиодные матричные фары с неослепляющим дальним светом.

Пакет M Sport, предусмотренный для BMW X2, предлагает аэродинамическую оптимизацию экстерьера и две пары патрубков выхлопной системы, встроенных в задний фартук. В числе дополнений BMW X2 есть и пакет M Sport Pro, который среди прочего предлагает расширенную версию отделки M High-gloss Shadowline, фары M Shadowline, задний спортивный спойлер и тормозную систему M Sport с окрашенными в красный цвет суппортами.

В стандартную комплектацию нового BMW X2 включены ограничение пробуксовки колес и дополнительное демпфирование на передней оси. Опционально доступная спортивная адаптивная подвеска оснащена частотно-селективным демпфированием, спортивными элементами в системе рулевого управления и возможностью снизить



дорожный просвет на 1,5 сантиметра.

Покупатели могут выбрать для своего автомобиля один из двух монохромных и одиннадцати вариантов окраски кузова с эффектом металлик, включая новый вариант Fire Red Metallic. В программе индивидуализации автомобиля предлагаются еще два оттенка Frozen и широкий спектр специальных лакокрасочных покрытий BMW.

С момента запуска в производство обновленного BMW X2 доступна для покупателей и модификация BMW X2 M35i xDrive Performance. Эта высокопроизводительная версия с характерным спортивным дизайном, развитой динамикой и высокой управляемостью выглядит особенно заманчивым предложением для любителей

быстрой езды. Двухлитровый четырехцилиндровый двигатель этого автомобиля в варианте для рынка европейских стран развивает максимальную мощность в 300 л. с. (317 л. с. для США и других региональных рынков). Новый BMW X2 M35i xDrive разгоняется с места до 100 км/ч за 5,4 секунды. Специальная настройка спортивного шасси в сочетании с интеллектуальным полным приводом BMW xDrive обеспечивает BMW X2 M35i xDrive Performance высочайшие эксплуатационные характеристики. Предлагаемая в стандартной комплектации адаптивная подвеска повышает маневренность и комфорт машины, что особенно заметно при движении на дальние расстояния.

Новый BMW X2 sDrive20i приводится в движение трехцилиндровым







бензиновым агрегатом модульной конструкции из семейства двигателей Efficient Dynamics. В сочетании с мягкой гибридной 48-вольтовой системой 1,5-литровый двигатель обеспечивает максимальную мощность в 125 кВт / 170 л. с. (двигатель внутреннего сгорания мощностью до 156 л. с. и встроенный электродвигатель мощностью до 14 кВт / 19 л. с.).

Четырехцилиндровым дизельным двигателем комплектуется новая версия BMW X2 sDrive18d. Максимальная мощность мотора составляет 150 лошадиных сил. Все двигатели внутреннего сгорания, доступные для нового BMW X2, в стандартной комплектации сочетаются с семиступенчатой коробкой передач Steptronic с двойным сцеплением.

Новый BMW iX2 xDrive30 в стандартной комплектации оснащен 17-дюймовыми легкосплавными дисками аэродинамически оптимизированного дизайна. Модели BMW X2 sDrive20i и BMW X2 sDrive18d покидают завод с 18-дюймовыми легкосплавными дисками, а новый BMW X2 M35i xDrive поставляется с 20-дюймовыми легкосплавными дисками M. Впервые для компактной модели BMW стали доступны и 21-дюймовые легкосплавные колесные диски, правда, в качестве дополнительной опции.

С момента запуска BMW X2 в производство в модельном ряду будет доступна электрическая версия модели, именуемая BMW iX2 xDrive30. В этом электромобиле два интегрированных приводных агрегата – один на передней оси и один на задней – вместе создают мощность в 230 кВт / 313 лошадиных сил. BMW iX2 xDrive30 разгоняется от 0 до 100 км/ч за 5,6





ДЛЯ ПРОСМОТРА ДРУГИХ МАТЕРИАЛОВ  
В ЭТОЙ РУБРИКЕ СКАНИРУЙ QR CODE

секунды и достигает максимальной скорости 180 километров в час. Сочетание впечатляющих 64,8 кВт\*ч полезной энергии высоковольтной батареи с эффективностью системы привода обеспечивает электромобилю запас хода на одной полной зарядке в 417–449 километров (по циклу WLTP). Адаптивная рекуперация и функция Max Range также способствуют достижению выдающихся показателей запаса хода. Оптимизации процесса зарядки автомобиля способствует программное обеспечение Performance Charging. Кроме того, электромобиль оснащен функцией Multi Contract Plug & Charge. А еще для зарядки машины дома с оптимизацией нагрузки предусмотрен новый пакет Connected Home Charging Package.

Стандартная комплектация модели предлагает новейшую версию системы предупреждения о фронтальном столкновении, круиз-контроль с функцией торможения, информацию об ограничении скорости и предупреждение о выходе из полосы движения с возвратом в нее. Ассистент парковки, включая камеру помощи при движении задним ходом, и ассистент движения задним ходом также входят в стандартную комплектацию.

Интерьер нового BMW X2 интерпретирует современную версию обстановки премиум-класса со спортивными нотками. Тонкая приборная панель, на которой расположен изогнутый дисплей, визуально связана с «плавающим» подлокотником, в который изящно интегрирована еще одна минималистичная панель управления. В передней части центральной консоли расположены два держателя стаканов и порт для смартфона с непрямой подсветкой и беспроводной зарядкой.

Недавно разработанные сиденья BMW X2 предлагаются в варианте оформления кожей Vernasca. Клиенты также могут выбрать спортивные сиденья с электрорегулировкой, функцией памяти, поясничной поддержкой и функцией массажа, а также подогрев рулевого колеса и аудиосистему Harman Kardon.

Инженеры концерна внесли улучшения в акустический и климатический комфорт и в систему защиты пассажиров. В стандартное оборудование теперь входят подушка безопасности между сиденьем водителя и передним пассажиром, двухзонный автоматический климат-контроль, четыре порта USB-C и розетка 12 В на центральной консоли, а также навигационная система BMW Maps и спортивное кожаное рулевое колесо.

Новая версия X2 имеет максимальный объем загрузки багажа 560–1470 литров, в зависимости от



варианта модели. Багажное пространство BMW iX2 предлагает объем от 525 до 1400 литров.

Новый BMW X2 и электромобиль BMW iX2 будут производиться на одной

сборочной линии завода BMW Group в Регенсбурге. Там же будут выпускаться и высоковольтные тяговые батареи для полностью электрического варианта модели.

# ALFA Equip

**ОБОРУДОВАНИЕ  
ДЛЯ АВТОСЕРВИСА**



**ОБОРУДОВАНИЕ ДЛЯ  
БАРОВ, РЕСТОРАНОВ,  
ХЛЕБОПЕКАРЕН, ДЛЯ  
ПРОИЗВОДСТВА ПЕЧЕНЬЯ,  
ПЕЛЬМЕНЕЙ И МАКАРОН**



**ОБОРУДОВАНИЕ ДЛЯ  
ХИМЧИСТОК И ПРАЧЕЧНЫХ**



Реклама

ПК, г. Алматы, ул. Халиуллина, 32,  
тел.: (727) 264 59 11, 379 48 51, факс: (727) 264 59 26,  
E-mail: alfa@equip.kz, www.equip.kz

www.sto.kz  
www.авто-сервис.kz  
www.corghi.kz





19 октября в банкетном зале «Форт Верный» (г. Алматы) состоялось награждение победителей ежегодного казахстанского конкурса «Лучший автосервис».



# РЕЗУЛЬТАТЫ ОГЛАШЕНЫ, ДИПЛОМЫ ВРУЧЕНЫ!

Традиционно участники конкурса были поделены на две категории. Категория «Лучший автосервис» включала в себя семь номинаций, голосование за претендентов на лидерскую позицию с 20 августа по 20 сентября осуществлялось на сайте [www.best.com.kz](http://www.best.com.kz). Все жители Казахстана могли проголосовать однократно с регистрацией имени, e-mail. Далее победителей в каждой номинации этой категории определяло жюри конкурса, в которое вошли представители крупнейших дистрибьюторских компаний республики, блогеры и журналисты.

Категория «Автокомпоненты» оценивалась экспертами – сотрудниками автосервиса, профессиональный стаж которых составляет не менее трех лет. Количество экспертов, проголосовавших в конкурсе специальными анкетами, в этом году превысило 50 человек.

Конкурс проводится в Республике Казахстан с 2015 года. Его миссия заключается в поддержке сервисных станций, практикующих передовые технологии ремонта и обслуживания автомобилей. Организатором конкурса выступает РИА «Нувэль Казахстан».

В этом году конкурс прошел при поддержке компании BREMBO, а его генеральным партнером выступила компания bilstein group с брендами febi, SWAG и Blue Print. Информационную поддержку оказали журнал Pitstop ([www.pitstop.kz](http://www.pitstop.kz)) и журнал «Автомастер» ([www.a-master.kz](http://www.a-master.kz)).

В ходе церемонии награждения организаторами был проведен розыгрыш призов и подарков, предоставленных организаторами конкурса и компаниями BREMBO, bilstein group, VARTA, Alfa Equip. Эксперты конкурса – сотрудники независимых СТО – также получили подарки от организаторов и партнеров конкурса: жилеты с фирменной символикой конкурса, специальную одежду, гаджеты и сувениры.







ДЛЯ ПРОСМОТРА ДРУГИХ МАТЕРИАЛОВ  
В ЭТОЙ РУБРИКЕ СКАНИРУЙ QR CODE



Конкурс «Лучший автосервис» позволяет организациям, принявшим в нем участие, получить объективную оценку положения компании на рынке, выявить сильные и слабые позиции, наладить взаимовыгодное сотрудничество с новыми надежными партнерами.

Заявку на участие в конкурсе «Лучший автосервис» 2024 года можно подать на сайте [www.best.com.kz](http://www.best.com.kz). Для сотрудников автосервисных станций Казахстана на сайте также предусмотрена возможность подать заявку на участие в конкурсе в качестве эксперта.

**По итогам народного голосования и последующей оценки жюри конкурса победителями в конкурсе «Лучший автосервис» 2023 года стали следующие участники.**

**КАТЕГОРИЯ «АВТОСЕРВИС»**

**Номинация «Лучшая сервисная станция»**

- I место – ZAPCHASTI.KZ, г. Алматы, пр. Райымбека, 251/2
- II место – КАЗШИНКОМПЛЕКТ, г. Алматы, ул. Актюбинская, 186
- III место – МК СЕРВИС, г. Алматы, ул. Гете, 287

**Номинация «Лучший пункт замены масла»**

- I место – LIQUI MOLY EURASIA 1, г. Алматы, ул. Жарокова, 322а
- II место – EXPERT OIL, г. Алматы, ул. Вишневая, 27
- III место – BARDAHL СЕРВИС, г. Алматы, пр. Райымбека, 74/1

**Номинация «Лучший шинный сервис»**

- I место – UNITYRE, г. Алматы, ул. Манаса, 1г
- II место – UNITYRE, г. Алматы, ул. Кабанбай батыра, 18
- III место – FORMULA 7, г. Алматы, пр. Рыскулова, 57в

**Номинация «Лучший сервис автодилера»**

- I место – TOYOTA CENTER ALMATY, г. Алматы, пр. Суюнбая, 151
- II место – ТОЙОТА ТСУШО АВТО, г. Алматы, пр. Райымбека, 505
- III место – NISSAN EURASIA MOTORS, г. Алматы, пр. Суюнбая, 243

**Номинация «Лучшая автомойка»**

- I место – AQUA SERVICE, г. Алматы, ул. Манаса, 16
- II место – БАРХАН, г. Алматы, ул. Досмухамедова, 82
- III место – PROAUTO, г. Алматы, ул. Розыбакиева, 166б

**Номинация «Лучший тюнинг»**

- I место – ARB Kazakhstan, г. Алматы, пр. Рыскулова, 234
- II место – BALSERVICE, г. Алматы, пр. Рыскулова, 145
- III место – KRYTEX ALMATY, г. Алматы, ул. Тимирязева, 42, к. 15/5

**Номинация «Лучший автомагазин»**

- I место – Car City, г. Алматы, мкр-н Баянаул, 57а
- II место – Автотрейд, г. Алматы, ул. Толе би, 304
- III место – интернет-магазин [www.auto.kz](http://www.auto.kz)

**КАТЕГОРИЯ «АВТОКОМПОНЕНТЫ»**

По результатам экспертной оценки, которая проводилась с 20 августа по 25 сентября, были определены победители в 13 номинациях категории «Автокомпоненты».

- **Номинация «Компоненты привода навесного оборудования»**  
Бренд-победитель: BOSCH
- **Номинация «Амортизаторы, пружины, демпферы»**  
Бренд-победитель: KYB
- **Номинация «Компоненты двигателя»**  
Бренд-победитель: DAYCO
- **Номинация «Электрокомпоненты и аккумуляторы»**  
Бренд-победитель: VARTA
- **Номинация «Свечи зажигания/накаливания»**  
Бренд-победитель: DENSO
- **Номинация «Компоненты трансмиссии»**  
Бренд-победитель: SACHS
- **Номинация «Резино-металлические компоненты подвески»**  
Бренд-победитель: LEMFÖRDER
- **Номинация «Компоненты тормозной системы»**  
Бренд-победитель: BREMBO
- **Номинация «Масла, автохимия, спецжидкости»**  
Бренд-победитель: SWAG
- **Номинация «Фильтры»**  
Бренд-победитель: KOLBENSCHMIDT
- **Номинация «Специальный инструмент»**  
Бренд-победитель: BOSCH
- **Номинация «Шины и диски»**  
Бренд-победитель: CONTINENTAL
- **Номинация «Лучший технический семинар»**  
Победитель: bilstein group  
Семинар на тему «Тормозная система: причины шумов и вибраций», г. Астана, 11 апреля 2023 г.





**Р**одился Кэнити Ямамото 16 сентября 1922 года. Вскоре его отец, управляющий на фабрике, получил новое назначение в Хиросиме. В сентябре 44-го Кэнити окончил инженерный факультет Токийского университета и был направлен на производство самолетов для императорского флота. Через год Япония проиграла войну, Ямамото демобилизовался и вернулся домой. Его сестра погибла в результате атомной бомбардировки, большая часть города лежала в руинах, работы для инженера не было.

Чтобы содержать родителей, Кэнити устроился конвейерным рабочим на местный завод Тоуо Когую, возобновивший выпуск легких трехколесных грузовиков под маркой Mazda (в 84-м компания официально примет это название). После смены Кэнити Ямамото часто задерживался на фабрике и изучал оставленные в цеху чертежи. Скорее как способ не забыть полученные знания, чем с какой-то четкой целью. За этим занятием его застал один из менеджеров, и в 1947 году Ямамото включили в группу разработки двигателей, а спустя еще одиннадцать лет он ее возглавил.

В январе 1960 года немецкая компания NSU провела публичную демонстрацию работы роторного двигателя Ванкеля. Руководство Тоуо Когую не только проявило интерес, но и поставило вопрос о том, чтобы сделать такую силовую установку основой идентичности марки Mazda. В 62-м Кэнити Ямамото посетил NSU и сделал вывод о жизнеспособности конструкции и возможности ее воплощения силами «Мазды». Спустя несколько месяцев Ямамото встал во главе роторного проекта, под которым собрали 47 специалистов. Случайно вышло именно столько или нет, но команду прозвали «47 ронинов» в честь самураев, сохранивших верность князю Асано Наганори даже после его гибели. Исключительная преданность компании — это то, что действительно требовалось в тот момент. Японское правительство с оговоркой на американский опыт побуждало автопроизводителей собраться в три гигантские корпорации. «Мазду» хотели присоединить к «Тойоте», и наличие уникальной технологии позволило бы марке отстоять независимость.

Тут стоит оговориться, что маленькая автомобилестроительная компания в японском понимании и в европейском — не одно и то же. Если на Западе это часто десять человек в гараже, то в Японии это либо отсутствие близких связей с крупными финансово-промышленными объединениями (дзайбацу), либо их совсем уж побочный бизнес. Тоуо Когую не была частью дзайбацу, но имела поддержку банка Сумитомо, так что средства на долговременную разработку нашлись.



## КЭНИТИ ЯМАМОТО: ЧЕЛОВЕК, КОТОРЫЙ СДЕЛАЛ «МАЗДУ» БОЛЬШОЙ

Роль личности куда лучше заметна в маленьких компаниях. Многоэтажная иерархия огромных корпораций и коллегиальное принятие решений приводят к тому, что никто не виноват, а тысячи рабочих оказались на улице. В фирмах меньшего масштаба спрятаться за других куда сложнее, но и препятствий для осуществления своих идей у талантливого сотрудника меньше. Кэнити Ямамото дважды выводил скромную по японским меркам «Мазду» в фокус общественного внимания и заложил фундамент ее нынешнего прочного положения на рынке.

Главной инженерной задачей на тот момент было увеличение срока службы уплотнителей ротора. К 67-му удалось получить приемлемый результат, и первая роторная «Мазда» увидела свет. Куле Cosmo Sport поразило не только экзотическим высокопроизводительным двигателем (2 секции по 491 куб. см, 110 л. с.), но и крайне необычной

внешностью. Подстать модели была и рекламная брошюра, выполненная в стилистике психоделического битловского мультфильма Yellow Submarine.

Как мы помним, смысл проекта не сводился к единственной гала-модели, и за несколько лет роторные модификации появились у всех «мазд», начиная с компактной «Фамилии» и заканчивая



Mazda Cosmo Sport 1967 г. в.





ДЛЯ ПРОСМОТРА ДРУГИХ МАТЕРИАЛОВ  
В ЭТОЙ РУБРИКЕ СКАНИРУЙ QR CODE



Команда «47 ронинов»

небольшим автобусом и хозяйственным пикапом. Правда, дух модели-первенца не хотел так сразу выветриваться, и в 69-м «Мазда» выпустила внешне родственное седану Luce купе R130, но с «ванкелем» увеличенного объема (2 x 655 куб. см) и зачем-то передним приводом. Краткосрочное звание самого быстрого автомобиля с передними ведущими колесами пошло в плюс, некупившиеся затраты – в минус.

Команда Кэнити Ямамото довольно быстро обогнала инженеров NSU, добившись большей долговечности уплотнителей ротора (немцы к тому моменту уже прогорели на гарантийном ремонте) и даже сумев вписать свои «ванкели» в первую редакцию экологических норм США, где роторные «мазды» вошли в моду.

Поймав начало тренда на повышение классности импортируемых в Америку из Японии машин, «Мазда» первой подготовила подходящую модель – персональное люксовое купе, дома вновь получившее имя Cosmo, а на экспорт – RX-5. Проблема была в том, что на дворе уже стоял 1975 год. Уже случился спровоцированный ОПЕК топливный кризис, и 12 миль на одном галлоне бензина теперь воспринимались совсем иначе, чем пять лет назад. Модель в США не пошла, просели продажи и других роторных «мазд». Если бы не банк Сумитомо, компания точно бы обанкротилась.

В этой ситуации легко было обвинить роторный двигатель во всех бедах и отказаться от него. Но авторитет Кэнити Ямамото был велик, и он отстоял программу. Его группа подготовила новый мотор, ощутимо более экономичный, однако гамма роторных моделей сократилась до двух на домашнем рынке, а на экспорт теперь шло только спорткупе RX-7.

Из ямы «Мазду» вытянули спешно подготовленные машины классической компоновки 323 (она же GLC и очередная «Фамилия») и 626. Поскучневшую гамму требовалось оживить новыми яркими моделями. Но какими конкретно? Давая интервью американскому журналисту Бобу Холлу, Кэнити Ямамото сам задал

вопрос, какую машину тот хотел бы увидеть в исполнении «Мазды». Холл, фанат легких родстеров – класса, переживавшего в конце 70-х коллапс, желал возрождения автомобилей такого типа. На том и закончили. А спустя несколько лет Холл получил предложение возгла-

вить отдел планирования «Мазды» и проект будущей MX-5.

В ноябре 1984 года Кэнити Ямамото стал президентом компании. Он четко понимал, что из-за провала ранней роторной программы «Мазда» потеряла слишком много времени. Когда

Mazda Luce R130 1969 г. в.



Mazda Luce Rotary AP 1973 г. в.







**Mazda Cosmo AP 1975 г. в.**



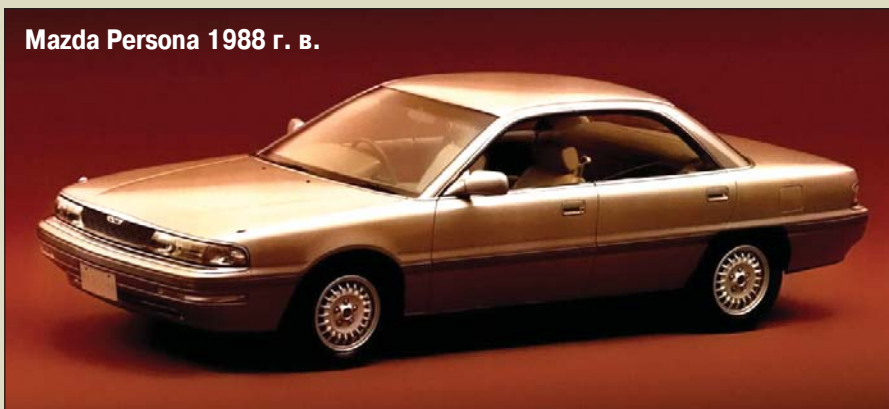
**Mazda Familia AP 1977 г. в.**



**Mazda Savanna RX-7 Limited 1978 г. в.**



**Mazda Persona 1988 г. в.**



«большая тройка» производителей США пребывала в растерянности, а японские фирмы расширяли диапазон предлагаемых автомобилей, «Мазда» в этом перевороте не участвовала. Поэтому сейчас требовалось развиваться с удвоенной скоростью. При Ямамото «Мазда» построила первый V6 (1986), освоила технологию активного подруливания задних колес (1988), сделала свой минивэн, активизировала сотрудничество с «Фордом», делясь с ним двигателями и продавая некоторые свои модели под «голубым овалом». Сенсационный дебют родстера MX-5 увенчал этот период.

К тому моменту Ямамото уже занимал место председателя совета директоров. Для Японии это норма, когда в совет избирают людей со знанием дела, а не только финансовой стороны. Имея теперь полную власть, Кэнити Ямамото начал невероятно смелую кампанию по расширению присутствия компании на рынке. Он хотел, чтобы машины «Мазды» занимали все свободные ниши, какими бы мелкими те ни были, и так предполагалось добиться суммарного роста объемов производства.

Хорошей иллюстрацией этого принципа служит Mazda Persona – первый интерьероцентричный автомобиль. Не имея возможности удивить технической стороной, «Мазда» подавала машину как «гостиную на колесах». Чего стоил только задний диван, как и подобает истинному дивану, снабженный боковинами, плавно перетекающими в подлокотники дверей. Не было и привычного бардачка – вместо него был полноценный выдвигной из-под сиденья переднего пассажира ящик.

«Мазда» оставалась небольшой компанией, не во всем соответствующей своим амбициям. Так, открыв в 1988 году дизайн-студию в Ирвайне,





ДЛЯ ПРОСМОТРА ДРУГИХ МАТЕРИАЛОВ  
В ЭТОЙ РУБРИКЕ СКАНИРУЙ QR CODE

штат Калифорния, компания не имела средств для найма уборщиков, и, уходя из офиса, каждый сотрудник приводил в порядок свое место. Другой особенностью студии было то, что этаж на уровне земли отвели под парковку автомобилей местных жителей. Публика там отнюдь не бедная, и дизайнеры имели возможность разглядывать стоявшие у них под носом суперкары, лимузины и классики.

Требования к дизайну теперь были по-настоящему высокими. «Мазда» создавала целое гнездо марок, а значит, должен был расцвести «бейдж-инжиниринг», ведь даже GM «золотого периода» не могла обеспечить все отделения полностью уникальными кузовами.

Итак, помимо собственно «Мазды» учреждалось четыре марки. Autozam нацеливалась на молодежь с акцентом на малых и сверхмалых моделях (часть «крох» – «переодетые» Suzuki), а также импортировала «лянчи». Eunos был спортивным брендом, под которым продавались доработанные варианты всех моделей «Мазды» с соответствующим уклоном, кроме RX-7. Спортивно-люксовая марка ěfini (читается «Анфини») отвечала за машины среднего и большого размера плюс RX-7 и, кроме того, импортировала «ситроены». На вершине планировалась Amati – подобная «Лексусу» престижная марка для американского рынка.

Несколько выбивалось из этого ряда отделение под невзрачным названием M2. Больше ничего скучного в нем не было. Оно представляло собой тюнинг-ателье, осуществлявшее глубокую модификацию как внешнего вида, так и конструкции. При достаточной фантазии и средствах у клиента специалисты M2 могли построить почти любой «кастом». Само здание, где располагалось ателье, выглядело застывшим гимном нонконформизму, сочетая элементы самых разных стилей, включая центральную башню в форме ионической колонны.

Поскольку Кэнити Ямамото прежде был прекрасным двигателем, в его



**Eunos 100 1989 г. в.**  
**(Mazda Familia Astina)**



**Eunos 300 1989 г. в.**  
**(Mazda Persona)**



**Mazda 323 F 1989 г. в.**  
**(Familia Astina)**

**Mazda MX-5 1989 г. в.**







**Mazda 787B 1991 г. в.**



**Eunos Cosmo 1990 г. в.**



**ѣfini RX-7 1991 г. в.**



**M2 1015 1994 г. в.**

правление разработки силовых установок имели высокий приоритет. Купе Eunos Cosmo (1990) стало первым серийным авто с трехсекционным роторным мотором и вторым после Porsche 959 обладателем пары последовательно работающих турбокомпрессоров. Роторная Mazda 787B в 91-м победила в Ле-Мане. Для будущих моделей Amati проектировали V12 и V6, работающий по циклу Миллера.

Смелость стратегии Ямамото вышла «Мазде» боком. Долго и старательно надувавшийся при поддержке правительства пузырь в японской экономике лопнул в конце 1991 года. Из-за невероятной доступности кредитов никто — ни физические лица, ни предприятия — не имел значительных финансовых резервов. Поэтому еще недавно обильные денежные потоки сократились до нуля в считанные недели. «Мазда» оказалась в самой середине трансформации, требовавшей колоссальных вложений. Проект Amati пришлось свернуть спустя всего несколько месяцев после публичного анонсирования. Прочие марки не сумели четко разделить, и они отбирали покупателей главным образом друг у друга.

Кэнити Ямамото не стал прятаться от ответственности и ушел в отставку. Компанию Mazda спас «Форд», увеличивший свою долю в капитале. Американцы заменили руководство и к 97-му полностью свернули мультибрендовую стратегию.

Казалось бы, катастрофа была полной. Но у «Мазды» осталось главное — люди. Специалисты и менеджеры среднего звена, получившие бесценный опыт в период правления Кэнити Ямамото. Они привыкли мыслить смело и претворять свои идеи в жизнь. Поэтому, когда положение компании стабилизировалось, «Мазда» снова оттолкнулась от дна. И пусть роторная программа была в конечном итоге закрыта, технологии семейства SkyActiv позволяют считать марку одной из наиболее передовых в наше время. И в этом есть заслуга Кэнити Ямамото. ■





ДЛЯ ПРОСМОТРА ДРУГИХ МАТЕРИАЛОВ  
В ЭТОЙ РЪВКЕ СКАНИРУЙТЕ QR-КОД



Аэродинамические характеристики автомобиля оптимизированы благодаря переднему спойлеру и заднему антикрылу с аэродинамическими накладками, а также благодаря специальной вставке в заднюю юбку. Эти дополнения увеличивают прижимную силу. Расширения крыльев, колпаки внешних зеркал и элементы крепления капота способствуют созданию брутального внешнего вида автомобиля. Образ дополняют специально адаптированные 23-дюймовые кованые диски Lamborghini типа ABT High Performance IRL23 глянцевого черного цвета и выхлопная система с четырьмя титановыми насадками диаметром 10,5 сантиметра. Выхлоп также обеспечивает этому уникальному внедорожнику правильный звук.

Внутри ABT Urus Scatenato как доминирующий элемент дизайна во всей своей красе сияет гляцевый карбон. Этот эксклюзивный материал не только украшает отделку приборной панели и каркаса сидений, но и, по мнению разработчиков дополнений, придает ручке переключения передач возвышенную элегантность. Обязательным элементом интерьера является яркая надпись «Scatenato 1 of 99».

# ABT URUS SCATENATO МОЩЬ И ЭЛЕГАНТНОСТЬ

Текст: Илья Фарбер, фотоматериал ABT

**Эксклюзивная специальная модель ABT Urus Scatenato выпущена ограниченной серией в 99 экземпляров. Этот автомобиль, по мнению авторов проекта, является собой впечатляющий этап эволюции внедорожника Lamborghini Urus.**

Специалисты ателье ABT Sportsline широко известны как крупнейшие в мире тюнеры автомобилей концерна VW. Однако это не помешало им приложить руки к спорткару Lamborghini и добиться впечатляющего результата. В переводе с итальянского название «Скатенато» означает «развязный» или «бушующий», «дикий». Как считают разработчики ABT Urus Scatenato, это именно то, что воплощает в себе необыкновенный автомобиль – настоящий прорыв с точки зрения производительности и дизайна.

Пакет дополнений совместим с текущими заводскими версиями Lamborghini Urus, Urus S и Urus Performante. Гарантия ABT Sportsline действительна в течение трех лет или на 100 000 километров.

Четырехлитровый битурбированный двигатель V8 после доработки выдает 810 вместо 666 л. с., предлагаемых в исходном варианте. Чтобы добиться такого результата, инженеры обратились к технологии ABT Power R, подразумевающей взаимодействие турбокомпрессора с промежуточным охладителем.

Кузов ABT Urus Scatenato дополнен многочисленными компонентами, изгото-

товленными из углеродного композита. Впрочем, карбон также присутствует и в моторном отсеке, в качестве крышки двигателя и фиксатора.







Тюнинг-ателье Mansory представило Defender Black Edition – автомобиль, построенный на базе модели Land Rover Defender L663. Интерес к модернизации этой машины был вызван ее выдающимися исходными характеристиками и богатой историей модели.



Текст: Илья Фарбер, фотоматериал Mansory

# DEFENDER BLACK EDITION – БРУТАЛЬНЫЙ И МОЩНЫЙ

Land Rover Defender впервые вышел на рынок в 1948 году и на протяжении 75 лет был визитной карточкой английской автомобильной промышленности. Автомобиль в многочисленных версиях и специальных исполнениях выполнял и продолжает выполнять сложнейшие и ответственные миссии по всему миру.

Land Rover Defender L663 оснащен постоянным полным приводом, восьмиступенчатой автоматической коробкой передач и новейшими электронными опциями. При этом машина, по мнению специалистов Mansory, сохранила свои хардкорные корни, не потеряв высокую проходимость и легендарную надежность.







ДЛЯ ПРОСМОТРА ДРУГИХ МАТЕРИАЛОВ  
В ЭТОЙ РУБРИКЕ СКАНИРУЙ QR CODE

Мощность пятилитрового двигателя V8 была увеличена инженерами Mansory на 125 л. с., до 650 лошадиных сил. Благодаря модификациям трансмиссии и новой спортивной выхлопной системе с четырьмя трубами время ускорения с места до 100 км/ч снижено до 4,7 секунды. Максимальная скорость ограничена на отметке 250 км/ч (плюс 10 км/ч).

Все дополнительные компоненты кузова Mansory Defender Black Edition окрашены в черный цвет или имеют открытую структуру карбона. В обвес включены сверхлегкий карбоновый капот, фальшрадиаторная решетка, карбоновый фартук, расширение для крыльев и нижней части дверей, а также спойлеры. Дизайн экстерьера дополнен новыми ходовыми огнями, интегрированным дополнительным стоп-сигналом, дополнительными светодиодными фарами, установленными на крыше в карбоновой рамке.

На Mansory Defender Black Edition устанавливаются 24-дюймовые колесные диски типа FD.15, которые сочетаются с высокопроизводительными шинами. Такое оснащение придает автомобилю повышенную устойчивость при спортивном вождении и хорошую управляемость.

В показанном на фото автомобиле салон отделан темно-серой алькантарой, а мелкие детали выполнены в цвете «мандарин». Все карбоновые компоненты интерьера имеют видимую структуру углеродного композита. Специалисты Mansory также предложили свою версию спортивного рулевого колеса, ремней безопасности с вышитым логотипом Mansory, спортивных алюминиевых педалей, напольных ковриков и прочих деталей. Романтическую обстановку в салоне автомобиля создают несколько сотен светодиодов в потолке, изображающих звездное небо и логотип Mansory. Интерьер Mansory Defender Black Edition можно варьировать с точки зрения сортов и оттенков кожи, прострочки и дизайна дополнений из карбона.

Все детали для переоборудования Land Rover Defender L663 доступны по отдельности и вскоре будут доступны для длинной версии Defender (Тип 110). ■



AFTERMARKET

## LEMFÖRDER. БЕЗУПРЕЧНОСТЬ В КАЖДОЙ ДЕТАЛИ.



LEMFÖRDER – качество без компромиссов.

Инновационные разработки и современные технологии позволяют нам производить детали из легких композитных материалов и поставлять их на конвейеры ведущих автопроизводителей.

**LEMFÖRDER – номер 1  
в рулевом управлении и подвеске.  
Качество поставщика в серию.**

Узнать больше на [lemfoerder.com](http://lemfoerder.com)

LEMFÖRDER



ВСЕМИРНО ИЗВЕСТНАЯ  НЕМЕЦКАЯ ТОЧНОСТЬ





# РАЛЛИЙНАЯ ВЕРСИЯ БЕЗ КОМПРОМИССОВ

Компания **Ducati** разработала специализированную версию байка для жесткого бездорожья **Ducati DesertX Rally**. Этот раллийный мотоцикл тщательно проработан с точки зрения функциональности, надежности и максимальной производительности.

**Д**ебют новинки в качестве прототипа состоялся на прологе Iron Road чемпионата Erzbergrodeo 2023. Пилотировал байк многократный чемпион мира и Европы по эндуро Антуан Мео, который победил в классе мотоциклов с двухцилиндровыми двигателями.

Проектирование **DesertX Rally** было целиком и полностью посвящено внедрению и оптимизации гоночных технических компонентов, чтобы полностью раскрыть потенциал и без того довольно выигрышного сочетания шасси и мощного 937-кубового восьмиклапанного двигателя **Desmo Testastretta V-twin** с 90-градусным V-образным расположением двух цилиндров. Силовая установка выдает 110 л. с. при 9250 об/мин, как и базовая модель **DesertX**.

Решетчатая рама из стальных труб сохранена в своей первоначальной форме, как структурной, так и геометрической, с наклоном вилки на 27,6 градуса. Это обеспечивает 21-дюймовому переднему колесу ход на 24,5 сантиметра. Единственные различия с конструкцией **Ducati DesertX** в версии **Rally** связаны с использованием длинноходной подвески, адаптированной для гонок. Картридная вилка **Kayaba** диаметром 4,8 см со специальной обработкой внутренней части (покрытие **Kashima**) обеспечивает максимальную плавность хода в самых тяжелых условиях езды. Высота сиденья увеличилась с 86 до 89,5 см, но в качестве аксессуара доступно более низкое сиденье (87 см). Раллийная вилка на три сантиметра длиннее, это привело к увеличению колесной базы на 2,5 сантиметра. Регулируемый рулевой демпфер **Ohlins** входит в стандартную комплектацию модели.

**Kayaba** также поставляет для производства байка новый задний моноамортизатор. Помимо обеспечения хода задних колес на 23,6 см новый агрегат оснащен поршнем большего размера (4,6 см) для более эффективного управления демпфированием, необходимого для суровых условий бездорожья. Новый задний амортизатор регулируется по сжатию и отбою с помощью регулировки предварительной нагрузки.

**DesertX Rally** доступен с тремя шинами на выбор. В качестве базовой шины предлагается **Pirelli Scorpion Rally STR**. Для экстремальных внедорожных







ДЛЯ ПРОСМОТРА ДРУГИХ МАТЕРИАЛОВ  
В ЭТОЙ РУБРИКЕ СКАНИРУЙ QR CODE



характеристик альтернативой является модель Scorpion Rally. Для тех, кто проводит больше времени на щебне, чем на грязи, оптимальным выбором станет шина Pirelli Scorpion Trail II. Все эти шины выпускаются в размерах 90/90-21 и 150/70-18 спереди и сзади соответственно.

Тормозная система выглядит вполне адекватной для спортбайка: передний тормоз состоит из двух дисков диаметром 32 см и четырехпоршневых моноблочных суппортов Brembo с радиальным креплением. Сзади работает 26,5-сантиметровый диск с двухпоршневым суппортом. Тормозная система взаимодействует с ABS Bosch.

Чтобы помочь гонщику преодолевать сложный рельеф, DesertX Rally оснащен полным пакетом электроники. В дополнение к ABS и антипробуксовочной системе блок управления двигателем имеет шесть режимов («спорт», «туристический», «городской», «мокрая дорога», «эндуро» и «ралли»). Система Ducati Quick Shift также входит в стандартное оснащение. Информация для пилота транслируется на пятидюймовый TFT-дисплей, который интегрирован с медиасистемой Ducati, чтобы водитель мог подключить свой смартфон и воспользоваться навигационной системой Ducati.



## ДВА ЦВЕТА ДЛЯ KAWASAKI VULCAN S

Фото Kawasaki

К мотосезону 2024 года Kawasaki подготовила для мотоцикла Vulcan S два новых варианта расцветки — MetallicFlat Spark Black и Metallic Matte Carbon Grey/Ebony.

Необычные цвета предлагаются необычному круизеру с его параллельным расположением двух цилиндров четырехтактного двигателя объемом 649 куб. см с жидкостным охлаждением, уникальной рамой и особой компоновкой подвески.

Благодаря инновационному принципу регулировки Ergo-Fit от Kawasaki возможны три положения подножек, соответствующих низкому, среднему или одному из двух возможных вариантов положения дополнительного сиденья. Для Vulcan S предлагаются также удобный руль и регулируемые рычаги сцепления и тормоза.







На яхт-шоу в Монако состоялся премьерный показ мотоцикла Brabus 1300 R. Этот спортивный нейкед планируют выпустить ограниченной серией Masterpiece Edition из 25 экземпляров в двух вариантах расцветки — «черный оникс» и «белый бриллиант».



ССЫЛКА НА ВИДЕО



# BRABUS 1300 R

Текст: Андрей Сафонов, фотоматериал Brabus

## — НА ТРАССУ И В КОЛЛЕКЦИЮ

Эксклюзивный мотоцикл, созданный в результате сотрудничества специалистов KTM и Brabus, позиционируется как идеальный выбор для любителей мотоциклов, склонных к энергичной езде и желающих получить спортивный нейкед-байк с выдающейся динамикой вождения и экстравагантным дизайном.

Платформой для этой специальной модели послужил KTM 1290 Super Duke

R EVO. Дизайнеры Brabus оснастили Brabus 1300 R Masterpiece Edition аэродинамическими элементами из углерода и деталями, окрашенными в оттенок Frozen Gold. Благодаря этим дополнениям байк стал выглядеть экстравагантно и дерзко. Светодиодная круглая фара мотоцикла обрамлена фигурным карбоновым корпусом Brabus. Боковые карбоновые обтекатели со встроенными винглетами пришли из мира автоспорта и чемпио-

натов MotoGP. Из карбона выполнены крышки маятника и треугольных секций рамы под баком и сиденьем, а также крышка верхней части кожуха генератора.

Спортивный характер байка обозначен высокотехнологичными коваными дисками Brabus Monoblock Z с полированными секциями, а также спортивной выхлопной системой Brabus с двумя патрубками, украшенными золотистыми кольцами. Мотоциклы ограниченной







ДЛЯ ПРОСМОТРА ДРУГИХ МАТЕРИАЛОВ  
В ЭТОЙ РУБРИКЕ СКАНИРУЙ QR CODE



серии отмечены эмблемой «Знак совершенства 1 из 25» на баке, а также значком Masterpiece Edition на подушке сиденья, которое обтянуто тонкой мягкой кожей и прошито стежком Diamond Rising.

Brabus 1300 R Masterpiece Edition приводится в движение V-образным двухцилиндровым двигателем KTM LC8 с рабочим объемом 1,3 литра и мощностью 180 л. с., позволяющим развивать максимальную скорость в 270 километров в час. С места до сотни километров в час байк разгоняется за 3,2 секунды.

Полуактивная подвеска WP Apex обеспечивает безопасное спортивное управление. В режиме Auto мотоцикл самостоятельно адаптируется к дорожным условиям и стилю вождения. Нажатием кнопки пилот также может вручную выбирать между различными настройками: от

максимально комфортных до подходящих для нарезания кругов по гоночной трассе. Электроника, управляющая двигателем, также имеет различные режимы, которые изменяют подачу мощности по пяти позициям: от плавной подачи на мокрой дороге до максимальной для гоночных трасс. На колесах установлены высокопроизводительные шины, обеспечивающие сцепление при прохождении поворотов в спортивном стиле.

Когда Brabus 1300 R заводится, на TFT-дисплее отображается анимация, специально запрограммированная для этой ограниченной серии мотоциклов Brabus. Индивидуально регулируемые подножки, а также регулируемые рычаги сцепления и тормоза позволяют водителю найти максимально удобную посадку.

Каждый мотоцикл Masterpiece Edition поставляется с эксклюзивными аксессуарами, в их число входит чехол для мотоцикла, а также коврик для парковочного места в гараже, оба, конечно, с золотыми эмблемами Brabus 1300 R. К каждому байку прилагается эксклюзивный карбоновый бокс для ключей Brabus Masterpiece. Кроме того, каждый владелец Brabus 1300 R получает возможность побывать на мануфактуре Brabus в Ботропе.

Примечательно, что выпуск KTM 1290 Super Duke R EVO решено прекратить, поэтому приобретение Brabus 1300 R Masterpiece Edition можно рассматривать в качестве шанса получить одну из самых необычных машин в мире, которая потенциально может стать желанным предметом коллекционирования. ■







# BMW R 1300 GS



Для просмотра видео  
сканируй QR code



Компания BMW Motorrad недавно представила мотоцикл BMW R 1300 GS. Эта версия «гуся» примечательна новым дизайном, новым оппозитным двигателем, новой подвеской и значительным снижением веса.

Текст: Андрей Сафонов, фотоматериал BMW

## — ГУСЬ НА НОВОЙ ВЫСОТЕ

Помимо базовой комплектации новый R 1300 GS предлагается также в вариантах Triple Black, Trophy GS и 719 Tramuntana. В этой линейке комплектация Trophy GS позиционируется как наиболее производительная, предназначенная для спортивной и бескомпромиссно внедорожной езды.

Центральным элементом R 1300 GS выступает силовой блок, состоящий из двухцилиндрового оппозитного двигателя объемом 1300 куб. см и шестиступенчатой коробки передач со сцеплением, которые встроены снизу в корпус двигателя. Особые преимущества нового расположения заключаются в улучшенном балансе и сокращении веса, поскольку стало возможным сделать передающие валы значительно короче. Это наиболее мощный мотор BMW Boxer, когда-либо производимый в серии, он выдает 145 л. с. при 7750 оборотах в минуту. Даже в базовой комплектации R 1300 GS теперь имеет четыре, а не три режима езды. Базовая

версия байка оснащается литийионным аккумулятором. Выхлопная система нового R 1300 GS изготовлена из нержавеющей стали.

Новая версия рамы состоит из основной конструкции, выполненной из листовой стали, и задней части, в которой литые алюминиевые компоненты сменили трубчатые стальные. В результате вес байка снижен на 12 кг по сравнению с предшествующей версией модели. В основной версии модели высота по сиденью составляет 85 сантиметров. Точность рулевого управления и стабильность траектории движения поддерживаются узлом Evo Telelever. Новая электронная динамическая регулировка подвески (DSA), предлагаемая в качестве дополнительного оборудования, работает с динамической адаптацией скорости демпфирования, а также с компенсацией нагрузки в зависимости от выбранного режима, условий движения и маневрирования. В качестве дополнительного оборудования для новейшей версии R 1300 GS предлага-

ются адаптивное управление высотой транспортного средства и спортивная подвеска, специально разработанная для GS.

В зависимости от комплектации модель также может оснащаться тремя различными наборами колес в размерах 3,0 на 19 дюймов спереди и 4,5 на 17 дюймов сзади. Базовая версия и вариант Triple Black Model имеют вновь разработанные очень легкие литые алюминиевые колесные диски. Модульная концепция нового R 1300 GS позволяет клиентам полностью адаптировать байк к индивидуальным потребностям и предпочтениям владельца.

Для «гуся» предлагаются современные светодиодные блоки, в том числе маленькая матричная светодиодная фара и интегрированные в защиту ручек индикаторы поворота, а также функция подсветки поворотов Furlight Pro, правда, в качестве дополнительного оснащения. Новый алюминиевый топливный бак имеет гораздо более плоскую форму, обращенную к





ДЛЯ ПРОСМОТРА ДРУГИХ МАТЕРИАЛОВ  
В ЭТОЙ РУБРИКЕ СКАНИРУЙ QR CODE

МОТОКЛУБ

ОБЗОРЫ, НОВИНКИ, ПРЕЗЕНТАЦИИ, ТЕСТЫ

**pitstop**

пилоту, нежели в предыдущей версии модели. В дизайне, однако, сохранены главенство принципов эргономики и высокая функциональность оборудования. Мотоцикл укомплектован кластером приборов с 6,5-дюймовым полноцветным TFT-экраном. Если смартфон и шлем с системой связи BMW Motorrad подключены через Bluetooth к панели приборов, пилот может получить доступ к воспроизведению медиа и функциям телефона без установки приложения. На борту присутствуют встроенные USB-порты и 12 В силовые розетки, защищенные специальными крышками, не допускающими попадания влаги.

BMW R 1300 GS оснащен новой опцией «Помощник в движении», состоящей из компонентов активного круиз-контроля (ACC), предупреждения о столкновении спереди (FCW) и предупреждения о смене полосы движения (SWW). Активный круиз-контроль со встроенным управлением дистанцией может использоваться для установки желаемой скорости, а также для поддержания расстояния до впереди идущего транспортного средства. Предупреждение о фронтальном столкновении с вмешательством в торможение предназначено для предотвращения аварий и уменьшения их последствий. Интегральный блок ABS Pro предусмотрен в



пакете стандартного оснащения, как и управление крутящим моментом двигателя (MSR), динамическая помощь в торможении (DBC), бесключевой запуск, подогрев ручек и Hill Start Control (HSC).

Новый R 1300 GS в стандартной комплектации поставляется с тормозной системой, укомплектованной спереди двумя дисками с двумя недавно разработанными четырехпоршневыми фиксированными суппортами. Сзади работает один диск с двухпоршневым плавающим суппортом.

В качестве дополнительного оборудования для BMW R 1300 GS предлагаются подогрев сидений, подъем руля на три сантиметра, защита двигателя, багажные панели, функция экстренного звонка, дополнительные режимы движения Riding Modes Pro и целый ряд оригинальных аксессуаров BMW Motorrad.

Остается сказать о том, что R 1300 GS, как и почти весь диапазон моделей BMW Motorrad, производится в Берлине. ■







Фото Kawasaki

## VERSYS 650

– НА ТЕМНОЙ СТОРОНЕ

Специалисты по колористике из Kawasaki представили новые оттенки для модели Versys 650 2024 модельного года. Серый и черный тона подчеркивают внедорожную спецификацию этого среднеразмерного мотоцикла.

Впрочем, габариты байка позволяют комфортно двигаться и в условиях мегаполиса или по гравийным дорогам. У владельца Versys 650 «будут на руках все козыри»: антипробуксовочная система Kawasaki KTRC, жидкокристаллическая приборная панель с возможностью подключения к смартфону и отличная защита от ветра.

Хорошо зарекомендовавший себя четырехтактный двухцилиндровый двигатель объемом 649 куб. см с параллельным расположением цилиндров и жидкостным охлаждением, по утверждению разработчиков модели, готов ехать далеко и долго. В числе преимуществ модели также числятся светодиодное освещение и комфортная вертикальная посадка. ■



Текст: Андрей Сафонов, фотоматериал Aprilia

## APRILIA SR GT REPLICA

– СКУТЕР В ГОНОЧНОМ СТИЛЕ

На этот проект его авторов вдохновили мотоциклы GP от отделения Noale Racing, поэтому скутер получил подобие спортивной ливреи, шины со спортивным протектором и современные четырехклапанные двигатели I-GET с жидкостным охлаждением объемом 125 и 174 куб. сантиметра.

Новинка, дебютирующая в специальной суперспортивной версии Replica, предназначена для городских приключений, для того, чтобы заново открыть для себя удовольствие от повседневной езды, в том числе и на значительные дистанции.

Эстетика скутера позаимствована от Aprilia RS-GP, мотоцикла, на котором ездили Алекс Эспаргаро и Маверик Виньялес, главные герои чемпионата мира MotoGP 2023 года. Матово-черная цветовая гамма Aprilia SR GT Replica дополнена той же красно-фиолетовой графикой, которая характеризует элегантные обтекатели Aprilia RS-GP заводской команды Aprilia Racing. Точно так же, как и на мотоциклах MotoGP, созданных гоночным отделом Noale, ободья колес скутера окрашены в черный цвет, а на канавке переднего колеса обозначены красные акценты. Для тех, кто хочет еще больше персонализировать свою копию SR GT, сделав ее еще более похожей на машины RS-GP, предлагаются гоночные номера двух лидеров Aprilia Racing – Алекса

Эспаргаро и Маверика Виньялеса.

Aprilia SR GT оснащена широким рулем в мотоциклетном стиле и длинноходной подвеской. Скутер имеет высокий клиренс, позволяющий преодолевать небольшие дорожные препятствия, шины позволяют ездить по любому типу дорожного покрытия: от городского асфальта до бульжника и грунтовых дорог.

Aprilia SR GT также находится на вершине своего класса по мощности и эффективности двигателя. Для оснащения скутера предусмотрены два ультрасовременных мотора Euro 5 из семейства i-get с электронным впрыском, четырехклапанным газораспределением и жидкостным охлаждением. ■



ДЛЯ ПРОСМОТРА ДРУГИХ МАТЕРИАЛОВ  
В ЭТОЙ РУБРИКЕ СКАНИРУЙ QR CODE



|   |   |   |   |   |   |   |   |   |
|---|---|---|---|---|---|---|---|---|
| Я |   | О |   | Ф | А | С | О | Н |
| К | Э | Т |   | О |   | А |   |   |
| О |   | В | А | Р | Я | Г |   | Г |
| Б |   | А |   | Ш |   | И | В | А |
| И | С | Л | А | М | А | Б | А | Д |
|   | Ь |   |   | А |   | Т |   |   |
| Р | Ю | Р | И | К | О | В | И | Ч |
|   |   | Е |   |   | В | О | Н | А |
| С | Т | О | Л | Б | И | К |   | С |
| И |   | С |   | О | Р | А | Л | О |
| Р | О | Т | О | Р |   | Л | О | В |
| О |   | А |   | Д | Ж | И | Н | Н |
| П | А | Т | И | О |   | З | О | Я |

|                  |                           |                    |                         |                        |                  |                           |                           |                           |
|------------------|---------------------------|--------------------|-------------------------|------------------------|------------------|---------------------------|---------------------------|---------------------------|
|                  |                           |                    |                         | Соль азотной кислоты   | Настольная игра  |                           | Японское авто             |                           |
| Степной трубадур |                           | Азиатский грузчик  |                         |                        |                  |                           | Средство от нечистой силы |                           |
| Черта характера  |                           | Изменник           |                         | Высший из богов Севера |                  |                           |                           |                           |
|                  |                           |                    |                         |                        |                  |                           | Артист цирка              |                           |
|                  | Изогнутая картина         | Гроза всех царяпин |                         | Прежний хозяин Перу    |                  |                           |                           |                           |
|                  |                           |                    |                         |                        |                  | Горы в Казахстане         |                           | Небесное тело             |
|                  | Мусульманский сатана      | Стяжатель, хапуга  | Полевой дом бойца       |                        |                  |                           |                           |                           |
|                  |                           |                    |                         |                        |                  | Кишлак в горах            |                           |                           |
|                  | Родственница куницы       | Верёвочные лапти   | Ёмкость для мусора      |                        |                  |                           |                           |                           |
|                  |                           |                    |                         |                        |                  | Звание у морских офицеров |                           | Впадает в Аравийское море |
|                  | Присматривает за баранами |                    |                         |                        |                  |                           |                           |                           |
|                  |                           |                    | Сочувственное отношение |                        | Выступ на фасаде |                           |                           |                           |
|                  | Высота звука              |                    | Куча камней             |                        |                  |                           |                           |                           |

## САЙТ ДЛЯ ПРЕДСТАВИТЕЛЕЙ АВТОБИЗНЕСА КАЗАХСТАНА

- Новости от производителей автозапчастей, инструмента и расходных материалов
- Информация о проводимых акциях, презентациях, семинарах
- Новости на рынке специализированного инструмента, оборудования и специальной одежды
- Статистика продаж официальных дилеров
- Мастер-класс для работников автосервиса

СКАЧИВАЙТЕ АКТУАЛЬНЫЙ ВЫПУСК ЖУРНАЛА В ФОРМАТЕ PDF С САЙТА A-MASTER.KZ

WWW.A-MASTER.KZ



Предлагаем вам подписаться на получение новостей нашего сайта (новости будут приходить еженедельно) и получение уведомлений о выходе нового выпуска журнала.

Чтение нашего журнала в электронном виде доступно на наиболее популярных мировых площадках электронной прессы. Эти сервисы предоставляют возможность читать наш журнал, используя компьютер – через web-браузер, планшет или смартфон, посредством различных приложений. Перечисленные нами сервисы также предлагают возможность оформления подписки с получением уведомления о выходе нового номера.



**PRESSA.RU**

Русскоязычный ресурс чтения электронной прессы. На сайте компании представлена возможность бесплатно просматривать и скачивать новые и архивные номера журнала «Автомастер».



Download on the App Store

GET IT ON Google play



**MAGZTER**

Мультиязычный глобальный ресурс, позволяющий просматривать и подписываться на электронные журналы и газеты.



Download on the App Store

GET IT ON Google play



**ISSUU**

Мультиязычный ресурс, позволяющий просматривать и подписываться на электронные журналы и газеты.



Download on the App Store

GET IT ON Google play





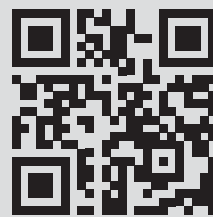
# КОНКУРС ДЛЯ ПРЕДСТАВИТЕЛЕЙ АВТОБИЗНЕСА



## ПРИГЛАШАЕМ К УЧАСТИЮ!

Цель конкурса – поддержка СТО, автомоек и другого автобизнеса, практикующего и внедряющего в свою деятельность прогрессивные методы обслуживания, новейшие инструменты, эффективные методики маркетинга.

регистрайся на [www.best.com.kz](http://www.best.com.kz)



Регистрация и прием заявок от участников и экспертов открыты на сайте конкурса до 1 августа. Участие в конкурсе бесплатно!

### КАТЕГОРИЯ «АВТОКОМПОНЕНТЫ»

Бренды, представляющие на рынке Казахстана автозапчасти, расходные материалы и специальный инструмент, участвуют в конкурсе в категории «Автокомпоненты».

**В эту категорию вошли 12 номинаций:**

Компоненты привода навесного оборудования • Резинометаллические компоненты подвески • Амортизаторы, пружины и демпферы • Масла, автохимия и спецжидкости • Электрокомпоненты, аккумуляторы • Свечи зажигания/накаливания • Компоненты тормозной системы • Компоненты трансмиссии • Специальный инструмент • Компоненты двигателя • Шины и диски • Фильтры.

Для участников этой категории проводится отдельное голосование, где победителей выбирают представители автосервиса Казахстана – лучшие из лучших мастеров, с опытом работы в профессии не менее трех лет. Посредством специальных анкет профессионалы оценят качество продуктовой линейки заявленного на конкурс бренда, узнаваемость, маркетинг, доступность информации и многое другое. Совокупность баллов, полученных в ходе голосования, определяет победителя в каждой номинации категории «Автокомпоненты».

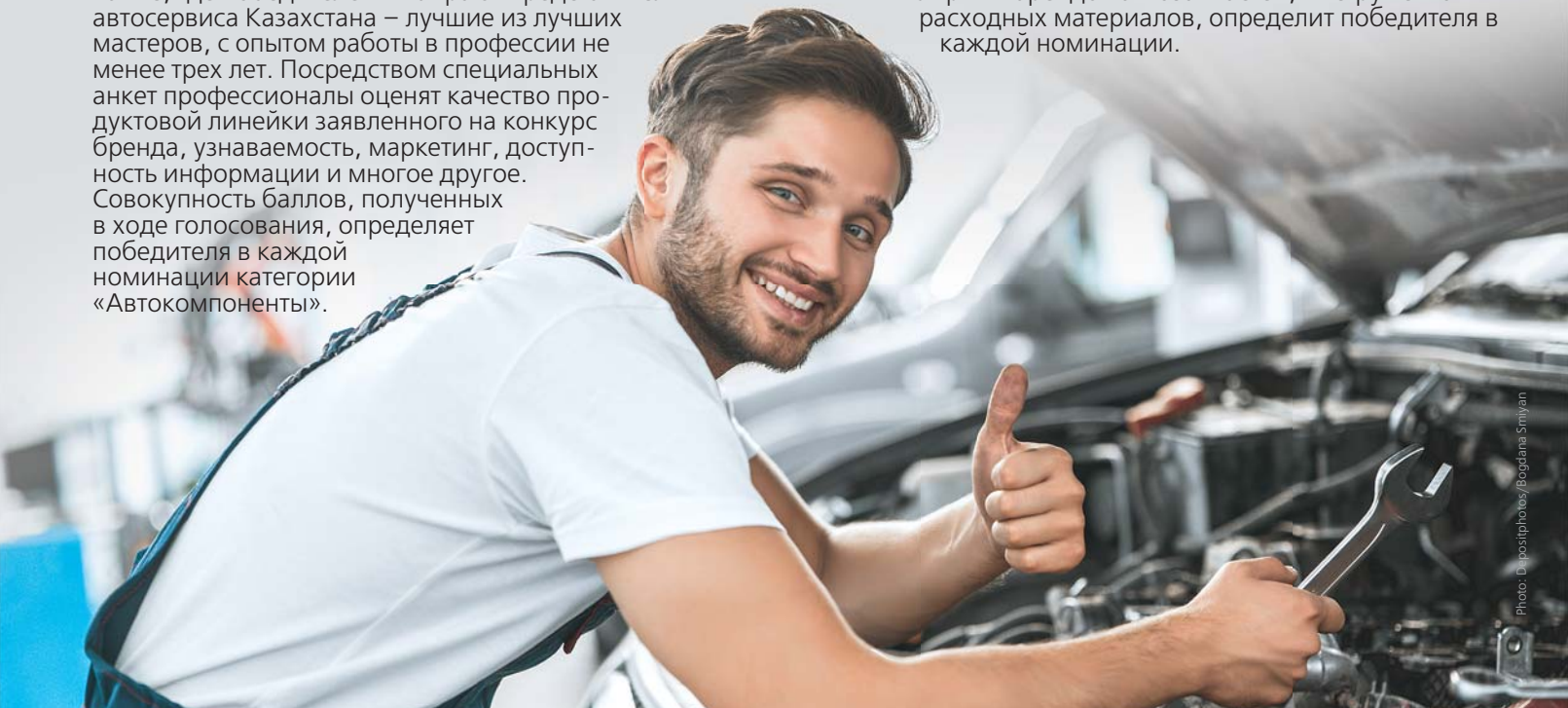
### КАТЕГОРИЯ «ЛУЧШИЙ АВТОСЕРВИС»

В этой категории участвуют представители различных автосервисных компаний, зарегистрированных на территории Республики Казахстан.

**В эту категорию вошли 7 номинаций:**

СТО • Пункт замены масла • Шинный сервис • Сервис автодилера • Автомойка • Автотюнинг • Автомагазин (включая интернет-площадки).

Тройка лидеров в категории «Лучший автосервис» определится народным голосованием на сайте [www.best.com.kz](http://www.best.com.kz). Голосование стартует 20 августа и продлится один месяц. Далее жюри конкурса, в которое входят представители популярных брендов автозапчастей, инструментов и расходных материалов, определит победителя в каждой номинации.



ГЕНЕРАЛЬНЫЙ ПАРТНЕР КОНКУРСА:

**bilstein**group®



НАС ПОДДЕРЖАЛИ:



ВЕСТНИК  
АВТОБИЗНЕСА  
[www.a-master.kz](http://www.a-master.kz)



Организационный комитет конкурса: ТОО «Нувэль Казахстан». Тел.: +7 (727) 296 98 09  
e-mail: [info@best.com.kz](mailto:info@best.com.kz) [www.best.com.kz](http://www.best.com.kz)