



Сегодня в пятничном выпуске корреспонденты отдела «Московская власть» подготовили разворот «Мой район». Из наших материалов вы узнаете, как развивается «Парк Яуза», как начинается рабочий день глава управы Бирюлево Восточное, что можно увидеть в районе Арбат, могут ли госслужащие обойтись один день без телефона, какие решения принимали чиновники прошлого и какие районы столицы украсили работы скульптора Андрея Асерьянца.

## Сергей Собянин: Строим лучшую инфекционную больницу страны

### ДЕНЬ МЭРА

Вчера мэр Москвы Сергей Собянин осмотрел строительство нового лечебно-диагностического комплекса Инфекционной клинической больницы (ИКБ) № 1. Первые пациенты здесь смогут принять уже в сентябре.

Инфекционная больница на Волоколамском шоссе работает с начала 1960-х годов. Но скоро из старых корпусов, которым больше 60 лет, она переедет в новые.

— По сути дела, здесь строится новая больница, которая будет оснащена самым передовым оборудованием — и операционным, и диагностическим, —

сказал Сергей Собянин. — Это будет лучшая больница нашей страны.

Строители обещают сдать объект в августе. В составе нового комплекса будет три корпуса, соединенных между собой подземным пространством и надземными переходами. В центральном, четырехэтажном здании, разместят Центр по лечению хронических вирусных гепатитов. На втором этаже откроют дневной стационар для пациентов с инфекционными заболеваниями печени. Там же оборудуют реанимационный блок и операционные.

Третий этаж центрального корпуса отдадут под клинический отдел Национального исследовательского центра эпидемиологии и микробиологии имени Гамалеи и профильные



Вчера 13:41 Мэр Москвы Сергей Собянин, директор по строительству уникальных объектов компании-подрядчика Сергей Кацман и главный врач Инфекционной клинической больницы № 1 Игорь Тюрин (справа налево) осмотрели строительство нового лечебно-диагностического комплекса

кафедры трех медицинских вузов. На четвертом, административном этаже сделают конференц-зал.

— Здесь же будет суперсовременная лаборатория четвертого уровня безопасности, — подчеркнул мэр. — Ее мощности позволят проводить до 15 тысяч исследований в сутки. Подобных лабораторий в системе московского здравоохранения до сих пор не было. В южном корпусе в семь этажей откроют взрослые и детские инфекционные отделения. Сюда будут привозить пациентов, в том числе с опасными инфекционными заболеваниями. Лечить их будут в мельцеровских боксах — так называемых индивидуальных капсулах, которые исключают возможность распространения инфекции.

— Мы будем работать по принципу «врач — к пациенту», — рассказала заведующая 12-м инфекционным отделением ИКБ № 1 Татьяна Мирянова. — Все обследования будем проводить у постели больного. Всего в корпусе 546 мельцеровских боксов. Но в случае эпидемии они смогут принимать сразу двух пациентов, что увеличит мощности госпиталя в два раза. Кроме того, при корпусе будет работать лаборатория для диагностики самых опасных инфекционных заболеваний. Третий, северный корпус также будет семизэтажным. В нем разместят инфекционный акушерский блок с отделением неонатологии.

— В этом огромном комплексе, оснащенном самым современным оборудованием, мы

сможем лечить больных с любой инфекционной патологией, — отметил главный врач ИКБ № 1 Игорь Тюрин. Также вчера Сергей Собянин рассказал в соцсетях о трех новых программах по оказанию стационарной медпомощи, которые заработают в столице в этом году. Первые две связаны с развитием высокотехнологической медпомощи. Еще одна направлена на открытие новых учреждений и внедрение в них инноваций.

— И конечно, наша задача — обеспечить полноценное оказание медпомощи во всех клиниках города, — добавил мэр. — В 2023 году все тарифы ОМС по оказанию стационарной помощи проиндексируют на 12 процентов.

НАТАЛЬЯ ТРОСТЬЯНСКАЯ  
n.trostyanskaya@vm.ru

## Центр экологии и образования

### МАЛЕНЬКАЯ СТОЛИЦА



Как развивается «Парк Яуза» в Северном Медведкове, вчера «ВМ» рассказал председатель Московской городской думы Алексей Шапошников (на фото), который курирует этот проект в своем избирательном округе.

Наш «Парк Яуза» — масштабный проект, в рамках которого благодаря поддержке мэра Москвы Сергея Собянина создается совершенно уникальное природное рекреационное пространство. Это не только самый протяженный парк в Европе, но и единственный в своем роде парк, который раскинулся по обе стороны реки и в котором природа сохраняется в ее первозданном виде.

В 2022 году благоустроили два крупных участка парка — от Широкой улицы до Енисейской вдоль Северодвинской привели в порядок территорию примерно в 45 гектаров. На обоих участках обновлены и созданы новые пешеходные тропинки, проложены велосипедные и беговые дорожки. По многочисленным обращениям был построен велосипедный мост под МКАД, который связал непрерывным и безопасным маршрутом Москву и область.

Вдоль Северодвинской улицы появились амфитеатр и сцена, пергола с подвесными качелями, детская площадка с фонтаном. Кроме того, здесь построили досуговый центр, со второго этажа которого открывается вид на лабиринт в виде надписи «Парк Яуза». Создан на этом участке и ландшафтный парк. Он сделан методом геопластики: на небольшом участке сформировано несколько искусственных холмов. Дорожки вокруг них выполнены из природного материала — гравийного отсева.

На полуострове между старым и новым руслами реки Яуза проложена тропа здоровья. Маршрут разделен на

семь сегментов, каждый со своим типом покрытия. Здесь использовали кору лиственницы, мульчу, песок, керамзит, еловые шишки, морскую гальку и щепу сосны. На участке от Широкой улицы до Енисейской появилось кафе, с террасы которого открывается вид на Яузу. Реку в этом месте очистили, а берега укрепили.

Открыты два спортивных кластера: с павильоном для велосипедистов и площадкой для игры в баскетбол, а также со скейт-парком и хоккейной коробкой.

Появились три площадки для выгула собак. Жители северо-востока много обращались ко мне с просьбами обустройства таких площадок на территории избирательного округа. Теперь и в «Парке Яуза» есть все для спокойного и полезного времяпровождения не только москвичей, но и их питомцев.

Для обеспечения безопасности на территории было установлено 154 камеры видеонаблюдения и 18 тревожных кнопок. Всего в «Парке Яуза» установлено 470 камер видеонаблюдения.

А еще с 2022 года в экокентре парка взрослые и дети могут больше узнать о взаимодействии человека с окружающей средой, об экологических проблемах. Им расскажут, например, как помочь раненому животному, как правильно расходовать водные ресурсы.

МАРЬЯНА ШЕВЦОВА  
m.shevtsova@vm.ru

### справка

«Парк Яуза» станет самым протяженным экологическим парком в Европе. Его общая площадь составит более 350 гектаров. Огромная рекреационная зона позволит обеспечить комфортный и полноценный отдых москвичей и гостей столицы. Проект реализуется в несколько этапов, на каждом из них благоустраиваются определенные участки вдоль Яузы и ее притоков. Кстати, уже создан пешеходный экскурсионный маршрут по парку «Рукотворная природа Москвы». Его автор, Анна Писун, победила в конкурсе «Понажи Москву».



## МОСКВА КРАСИВАЯ

2 февраля 10:21 Высота на Кудринской площади отражается на льду парапета Триумфальной площади



## Прогулка с собакой, легкий завтрак — залог продуктивного дня

### ОТ ДОМА ДО РАБОТЫ

Александр Кучерявкин — глава управы района Бирюлево Восточное. Вчера «ВМ» присоединился к Александру, чтобы узнать, из каких важных моментов состоит его рабочий день.

Будильник главы управы каждое утро звенит в 6:30.

— После этого я иду поднимать нашего любимца, собаку породы кинг-чарльз-спаниель. Он любит поспать, поэтому на прогулку утром его бужу я, а не он меня. Песика зовут Рон. Я гуляю с ним 10–15 минут, — рассказал Александр Кучерявкин.

Как и любой сознательный хозяин собаки, Александр убирает за свои питомцем. — После короткой прогулки с Роном мы вместе с семьей завтракаем. Чаще всего это легкий и полезный завтрак: йогурт или каша, — описывает утреннее меню Александр Кучерявкин.

Далее идут долгие сборы и приготовления, и уже после

этого Александр выезжает на работу. — Жена и дочь всегда желают мне хорошего и плодотворного рабочего дня. Я живу в районе Царицыно. И дорога от дома до работы занимает не больше десяти минут на служебном автомобиле. Пока еду, успеваю посмотреть список дел в записной книжке и ознакомиться с последними новостями района в социальных сетях, — отмечает Кучерявкин. Рабочий день начинается с ежедневного объезда территории.

— Район у нас большой — 211 дворовых территорий, 221 жилой дом и 2 общежития, 84 спортивные и 234 детские площадки, — говорит Александр.

Во время объезда глава оценивает качество уборки дорог, проводит осмотр санитарного состояния дворовых территорий, детских площадок, дорожек и лавочек, наличие или отсутствие мусора.

— В столице зимой частые перепады температуры: то плюс, то минус. Поэтому вопросы, связанные с гололедицей, находятся на особом контроле. В случае выявления нарушений звоню директору ГБУ «Жилищник» или заместителю директора по благоустройству и сообщаю о проблеме, и все оперативно устраняется, — рассказал глава управы.

Также особое внимание зимой надо уделять скатным кровлям и кровлям с металлическими свесами.

— На таких кровлях часто образуется наледь и сосульки. А это в первую очередь может навредить здоровью наших жителей. В районе таких кровель немного, так что мы с водителем всегда заезжаем в те дворы, где они есть, — подчеркнул Кучерявкин.



Вчера 11:00 Глава управы Бирюлево Восточное Александр Кучерявкин начинает свой рабочий день

Затем глава управы приезжает в свой офис. Начинается работа с документами.

— В первой половине дня провожу плановые совещания с сотрудниками по текущим вопросам и встречи с представителями организаций, обслуживающих район. В течение дня работаю с документацией, провожу прием жителей района. На круглосуточном контроле держу мониторинг аварийных ситуаций, возникающих в районе, анализирую и предпринимаю меры по их недопущению, — отметил глава управы.

Также он изучает обращения, поступившие на портал «Наш город». — Моя функция состоит в том, чтобы четко и правильно расставить задачи, чтобы все поступившие обращения были отработаны в кратчайшие сроки. Считаю главным в своей работе создание безопасной и комфортной среды для жителей. Только совместными усилиями районных властей и местных жителей можно сделать любимый район еще лучше и красивее.

АННА ХРОМЦОВА  
a.khromtsova@vm.ru

## КРОМЕ ТОГО

Московский зоопарк принял трех гималайских медведей, изъятых у перекупщиков и нонтранбандистов. У новых жителей зоопарка есть имена — Бабуля, Вася и Фаня. Сейчас Бабуле 14 лет, а Вася и Фаня по 7 лет. В столицу из Краснодарского края они приехали в почти истощенном состоянии. Сейчас о животных заботятся киперы, ветврачи и зоологи. Для мишек составили особый рацион из огурцов, помидоров, яблок, груш, моркови, тынвы, апельсинов, винограда, мяса и рыбы.













НАШ ВЕК

Ольга Кузьмина — один из самых душевных обозревателей «ВМ». Каждое слово — как весенний ветер, ворвавшийся в открытую форточку.

форточка

ОЛЬГА КУЗЬМИНА ОБОЗРЕВАТЕЛЬ

А кое-кто уже зовет весну

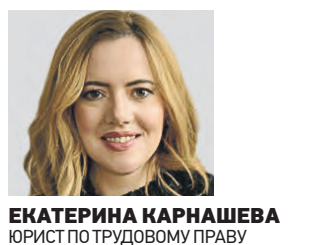
Люблю смотреть на окна. Правда, не «в», а именно «на». Не сказать, чтобы это было хобби, но точно — страсть, тем более удовлетворяется она легко — достаточно идти по городу и отрывать взгляд от того, что под ногами...

товарищ — газета

Мы продолжаем цикл публикаций «Наш век», посвященный грядущему 100-летию «Вечерней Москвы». Сегодня точку в номере ставит житель деревни Простоквашино Нижегородской области Олег Голубев в образе почтальона Печкина — героя книги Эдуарда Успенского.

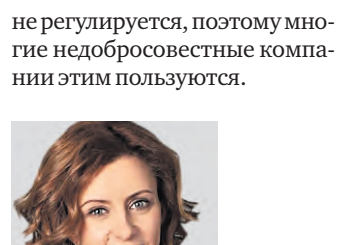
Мнение колумнистов может не совпадать с точкой зрения редакции «Вечерней Москвы»

вопрос дня Больше половины россиян тратят на работу личное время. И как вам?



ЕКАТЕРИНА КАРНАШЕВА ЮРИСТ ПО ТРУДОВОМУ ПРАВУ

Действительно, достаточно большое количество россиян перерабатывает. Однако во многих компаниях руководители пользуются лояльностью работника и дают на него, чтобы тот выполнял трудовые задачи сверхурочно.



ТАТЬЯНА ШИЛОВА HR-ЭКСПЕРТ

Нужно разобраться, почему сотрудники компаний перерабатывают. Возможно, они сильно загружены и им просто не хватает времени, чтобы выполнить все задачи в срок...

тратить на выполнение трудовых задач свое личное время, чтобы уложиться в сроки. В этом нет ничего плохого, если работник все же выполняет свои задачи.



АЛИНА МАКСИМОВА ПСИХОЛОГ

Я считаю, что люди должны четко разделять рабочее и личное время. Для человека очень важно сохранять баланс между трудовой деятельностью и личными делами.

Подготовил ИВАН КУДРЯ i.kudrya@vm.ru

Мнения экспертов могут не совпадать с точкой зрения редакции «Вечерней Москвы»

Малый отряд, совершивший большой подвиг



15 сентября 1943 года. Бойцы морской пехоты Черноморского флота ведут бой на железнодорожной насыпи в районе новороссийского рывозавода

В этот день 80 лет назад начался десантная операция в районе Новороссийска, в результате которой образовался легендарный плацдарм «Малая земля».

Словосочетание «Малая земля» хорошо знакомо старшему поколению. В эпоху, которую принято называть застоем, этому небольшому плацдарму было посвящено сочинение тогдашнего руководителя страны Леонида Брежнева, который, будучи начальником политотдела 18-й армии, сам не раз был на Малой земле.

Отвлекающий десант не ожидало для всех оказалось успешнее основного, в состав которого входили даже танки. Отряд майора Куникова решительными действиями добился успеха.

кстати

В честь командира десанта на Малую землю Цезаря Куникова назван большой десантный корабль Черноморского флота России. БДК «Цезарь Куников» принимал участие в обеспечении действий группы российских войск в Сирии в 2015 году.

— Отвлекающий десант не ожидало для всех оказалось успешнее основного, в состав которого входили даже танки. Отряд майора Куникова решительными действиями добился успеха.

ГЕННАДИЙ ОКОРКОВ g.okorokov@vm.ru

афиша на выходные

Фестиваль Flow Art Fest — ВДНХ Пр-т Мира, 119, павильон 7 Союзмультипарк

Соревнования Лукинна УНИВЕРСАЛ Ново-Переделкино Ул. Федосьина, 20

в гонке «Лукинна УНИВЕРСАЛ». Жители столицы преодолеют дистанции в 6000 и 12 000 метров на сноубатоне, проедут 500 и 3000 метров классическим стилем на лыжах.

Спектакль Ожерелье России Илья Кизилкин Ул. Международная, 12

Гости фестиваля увидят удивительные световые шоу с участием мультяшных персонажей.

Сотрудники лыжного клуба «Ново-Переделкино» приглашают москвичей поучаствовать

В прологе зрителям расскажут о современном мегаполисе, в котором сосуществуют потомки различных культур.

Частности РЕКЛАМА

Юридические услуги

Московская социальная юридическая служба. Бесплатные консультации. Составление исков. Участие в судах.

Коллекционирование

Книги. Выезд от 200 экз. Оплата сразу. Т. (495) 128-50-09

Размещение рекламы (499) 557-04-04 доб. 133, 158

ИЗВЕЩЕНИЕ О ПРОВЕДЕНИИ СОБРАНИЯ О СОГЛАСОВАНИИ МЕСТОПОЛОЖЕНИЯ ГРАНИЦ ЗЕМЕЛЬНОГО УЧАСТКА

ИЗВЕЩЕНИЕ О ПРОВЕДЕНИИ СОБРАНИЯ О СОГЛАСОВАНИИ МЕСТОПОЛОЖЕНИЯ ГРАНИЦ ЗЕМЕЛЬНОГО УЧАСТКА

ИЗВЕЩЕНИЕ О ПРОВЕДЕНИИ СОБРАНИЯ О СОГЛАСОВАНИИ МЕСТОПОЛОЖЕНИЯ ГРАНИЦ ЗЕМЕЛЬНОГО УЧАСТКА

ИЗВЕЩЕНИЕ О ПРОВЕДЕНИИ СОБРАНИЯ О СОГЛАСОВАНИИ МЕСТОПОЛОЖЕНИЯ ГРАНИЦ ЗЕМЕЛЬНОГО УЧАСТКА